

สถานภาพการวิจัยของมหาวิทยาลัยทักษิณ

องค์กรทั้งภาครัฐและเอกชนจะขับเคลื่อนให้เกิดการพัฒนาอย่างต่อเนื่องได้ต้องอาศัยการวิจัยและพัฒนาเป็นเครื่องมือที่สำคัญ มหาวิทยาลัยก็เช่นเดียวกันจำเป็นต้องกำหนดให้งานวิจัยเป็นภารกิจหลัก ภารกิจหนึ่งที่ทุกคนในองค์กรต้องมีส่วนในการรับผิดชอบ ทั้งนี้เพื่อสร้างองค์ความรู้ใหม่สำหรับการเรียน การสอน และนำไปพัฒนาแก้ไขปัญหาท้องถิ่น ซึ่งจะส่งผลต่อความเจริญก้าวหน้าด้านเศรษฐกิจและสังคมของชาติโดยรวม มหาวิทยาลัยจึงต้องเป็นแหล่งผลิตนักวิจัยและสร้างผลงานวิจัยที่สำคัญยิ่งให้แก่ประเทศเพื่อสร้างวิทยาการหรือภูมิปัญญาในการแก้ไขปัญหาและพัฒนาประเทศให้สามารถแข่งขันกับนานาประเทศในอนาคตได้

ภาพรวมของภารกิจวิจัยของมหาวิทยาลัยทักษิณในอดีตจนถึงปัจจุบันอาจกล่าวได้ว่ามหาวิทยาลัยได้ทำหน้าที่ขับเคลื่อนภารกิจดังกล่าวมาอย่างต่อเนื่อง อาจอ่อนล้าและเข้มแข็งบ้างในบางช่วงเวลา ทั้งนี้อาจเนื่องมาจากการขาดแคลนบุคลากร งบประมาณ และครุภัณฑ์ ที่เสริมสร้างแรงจูงใจให้กับบุคลากรซึ่งต้องทำงานหนักอยู่แล้วมีกำลังมากพอที่จะต้องทำงานหนักขึ้นไปอีก

มหาวิทยาลัยเองมีส่วนเป็นอย่างมากที่จะสร้างแรงจูงใจขั้นพื้นฐานให้กับบุคลากรแต่ก็ไม่ได้ทำอย่างต่อเนื่องซึ่งดูได้จากการให้ความสำคัญกับภารกิจนี้ค่อนข้างน้อยในอดีตที่ผ่านมา กล่าวคือบางสมัยกำหนดภารกิจวิจัยให้อยู่ภายใต้การดูแลของกลุ่มงานส่งเสริมและประกันคุณภาพการศึกษา ในบางสมัยก็ให้อยู่ภายใต้การดูแลของกลุ่มงานบริการการศึกษา บุคลากรที่จะรองรับก็ไม่มีเนื่องจากเป็นงานฝาก เริ่มจะมีอัตรากำลังเพื่อรับผิดชอบงานจริงๆ ในปีงบประมาณ พ.ศ.2546 จำนวน 1 คน และในปีงบประมาณ พ.ศ. 2547 อีก 1 คน จึงไม่เป็นที่น่าสงสัยเลยว่าทำไมงบประมาณวิจัยของมหาวิทยาลัยแห่งนี้ได้รับเพียง 700,000-800,000 บาท ต่อปีเท่านั้น และเริ่มกระเตื้องขึ้นบ้างในปีงบประมาณ พ.ศ.2548 ที่ได้รับการจัดสรรงบประมาณ จำนวน 3,000,000 บาท

การขับเคลื่อนการวิจัยของมหาวิทยาลัยดำเนินการอย่างเชื่องช้ามาตลอดเวลานั้นเพราะในระยะที่ผ่านมา ขาดการส่งเสริมและสนับสนุนจากมหาวิทยาลัย จึงเป็นผลทำให้เกิดจุดอ่อนของงานวิจัย เช่น ขาดนักวิจัยที่มีคุณภาพ งานวิจัยส่วนมากเป็นการวิจัยเฉพาะเรื่องขาดการบูรณาการร่วมกัน และสิ่งที่สำคัญคือ ความอ่อนแอของหน่วยประสานงานที่จะไปช่วยส่งเสริมและสนับสนุนนักวิจัย ซึ่งเป็นผลเนื่องมาจากขาดแคลนบุคลากรในด้านการดำเนินงาน และไม่มีนโยบายสนับสนุนการวิจัยของมหาวิทยาลัยอย่างชัดเจน ดังนั้นในปี 2548 ภารกิจส่งเสริมการวิจัย ภายใต้กลุ่มงานบริการการศึกษา ซึ่งมีบุคลากรในการดำเนินงานเพียง 2 คน ได้เริ่มต้นกำหนดเป้าหมายการวิจัยของมหาวิทยาลัยชัดเจนขึ้น ภายหลังจากกำหนดกลยุทธ์ร่วมกันระหว่างสำนักงานคณะกรรมการวิจัยแห่งชาติ และภารกิจส่งเสริมการวิจัย และดำเนินการในหลายกิจกรรมเพื่อกระตุ้นให้นักวิจัยเริ่มพัฒนาชุดโครงการวิจัย ซึ่งได้รับความร่วมมืออย่างสูงจากสำนักงานคณะกรรมการวิจัยแห่งชาติ (วช.) และกรรมการผู้ทรงคุณวุฒิภายนอกที่มีความเชี่ยวชาญในสาขาต่าง ๆ โดยมี ศ.ดร.เกษม จันทร์แก้ว เป็นประธานกรรมการพัฒนาชุดโครงการวิจัย จากผลการดำเนินงานดังกล่าวทำให้สามารถพัฒนาชุดโครงการวิจัยที่มีคุณภาพและผ่านการพิจารณาจากคณะกรรมการวิจัยแห่งชาติ (วช.) และสำนักงบประมาณ จำนวน 8 ชุดโครงการ

และโครงการเดี่ยว 4 โครงการ โดยได้รับการจัดสรรงบประมาณในปี 2549 เป็นเงิน 13,687,800 บาท เป็นโครงการต่อเนื่องผูกพันงบประมาณ เป็นเวลา 3 ปี (2549-2551) รวมงบประมาณทั้งสิ้นเป็นวงเงินประมาณ 26 ล้านบาท การพัฒนาที่ทำให้เกิดผลสำเร็จอย่างสูงนี้เป็นผลมาจากทำงานร่วมกันอย่างเข้มแข็งของนักวิจัย หน่วยประสานงานและหน่วยสนับสนุนงบประมาณ

การพัฒนางานวิจัยให้บรรลุผลสำเร็จได้นั้นจำเป็นอย่างยิ่งที่จะต้องมีการจัดตั้งหน่วยงานขึ้นมาเพื่อทำหน้าที่ประสาน ส่งเสริมและสนับสนุนการการวิจัยทั้งหน่วยงานภายในและภายนอกมหาวิทยาลัย การพัฒนา ศักยภาพนักวิจัยเพื่อนำไปสู่งานวิจัยที่มีคุณภาพ การแสวงหาแหล่งทุนการสนับสนุนทรัพยากรด้านการวิจัย การสร้างบรรยากาศการวิจัยเพื่อจูงใจให้บุคลากรทำวิจัยมากขึ้นและการส่งเสริมการเผยแพร่ผลงานวิจัยในรูปแบบ การบริการวิชาการและถ่ายทอดเทคโนโลยี และเมื่อวันที่ 18 ตุลาคม 2548 สภามหาวิทยาลัยทักษิณได้ประกาศ จัดตั้งสถาบันวิจัยและพัฒนา ขึ้น

ยุทธศาสตร์การวิจัยมหาวิทยาลัยทักษิณ (พ.ศ.2548 – 2552)

วิสัยทัศน์

สถาบันวิจัยและพัฒนาเป็นองค์กรที่มุ่งส่งเสริม สนับสนุน ให้เกิดการวิจัยเชิงบูรณาการ โดยกลุ่มวิจัยที่มีเครือข่ายการวิจัยสนับสนุน ทั้งนี้เพื่อมุ่งสร้างการเรียนรู้ร่วมกันระหว่างชุมชนกับมหาวิทยาลัยในการพัฒนาภูมิปัญญาเชิงบูรณาการ และการสร้างองค์ความรู้ใหม่สำหรับการถ่ายทอดเพื่อพัฒนาคุณภาพชีวิตของคนในชุมชนและสังคมให้มีความเป็นอยู่ที่ดีขึ้น

พันธกิจ

สร้างแรงจูงใจเพื่อเสริมสร้างจิตสำนึกให้บุคลากรตระหนักถึงความสำคัญของการวิจัย และมุ่งมั่นที่จะพัฒนาโครงการวิจัยเชิงรุก โดยอาศัยฐานความรู้ขององค์กร ชุมชน และปราชญ์ชุมชน

ส่งเสริมและสนับสนุนให้เกิดการขับเคลื่อนการวิจัยในเชิงพัฒนาหรือการแก้ไขปัญหาในอนาคต และทำหน้าที่ประสานเพื่อรวบรวมโครงการวิจัยย่อยที่แยกส่วนให้เป็น โครงการบูรณาการหลักที่เชื่อมโยงครบวงจรในลักษณะเป็นกลุ่ม(Cluster)

จัดให้มีการพัฒนาศักยภาพการวิจัยของบุคลากรให้มีผลสำเร็จเพิ่มขึ้น โดยผ่านระบบเครือข่ายการวิจัย และจัดหาทรัพยากรที่จำเป็น อาทิ ผู้ช่วยวิจัย ครุภัณฑ์หลัก งบประมาณ รวมทั้งการดูแลทรัพย์สินทางปัญญา และการถ่ายทอดเทคโนโลยี โดยความร่วมมือระหว่างองค์กรชุมชน เพื่อพัฒนาเป็นเครือข่ายการเรียนรู้ร่วมกันที่สามารถขยายเครือข่ายผ่านกระบวนการประสานงานที่เป็นระบบระหว่างชุมชน

วัตถุประสงค์

ในระยะแรก (พ.ศ.2549-2553) ของการจัดตั้งสถาบันวิจัยและพัฒนา จะเริ่มต้นจากหน่วยงานขนาดเล็ก แต่ดำเนินงานอย่างมีประสิทธิภาพ โดยกำหนดวัตถุประสงค์ในการดำเนินงานเป็นดังต่อไปนี้

3.1 เพื่อเป็นหน่วยงานที่ทำหน้าที่ประสาน ส่งเสริมและสนับสนุนการวิจัยทั้งหน่วยงานภายในและภายนอกมหาวิทยาลัย

3.2 สร้างบรรยากาศการวิจัยเพื่อจูงใจให้บุคลากรทำวิจัยมากขึ้น

3.3 เพื่อพัฒนาศักยภาพนักวิจัย โครงการวิจัยและชุดโครงการวิจัยให้มีคุณภาพ

3.4 เพื่อแสวงหาแหล่งทุน และสนับสนุนทรัพยากรด้านการวิจัย

3.5 ส่งเสริมการเผยแพร่ผลงานวิจัยของมหาวิทยาลัยในรูปแบบของวารสารวิจัยและสื่ออิเล็กทรอนิกส์อื่นๆ และถ่ายทอดเทคโนโลยี รวมทั้งการดูแลทรัพย์สินทางปัญญา

ประเด็นยุทธศาสตร์

ยุทธศาสตร์ที่ 1 ผลักดันให้มีการทำวิจัยเพิ่มมากขึ้น และนำผลการวิจัยไปใช้พัฒนาสังคม

ปัจจุบันสถาบันอุดมศึกษาจำเป็นต้องแข่งขันกับตัวเองในเชิงคุณภาพเพื่อยกระดับมาตรฐานทางวิชาการให้เป็นที่ยอมรับ ทั้งในด้านการเรียนการสอน การวิจัย การบริการวิชาการ และการทะนุบำรุงศิลปะและวัฒนธรรม ซึ่งจำเป็นต้องใช้การวิจัยเป็นฐานในการพัฒนา

จุดแข็ง

1. มหาวิทยาลัยทักษิณประกอบด้วยคณะ สถาบัน สำนัก ที่มีความพร้อมด้านศาสตร์สาขาต่างๆ ทั้งทางด้านวิทยาศาสตร์เทคโนโลยี สังคมศาสตร์ การศึกษา และวัฒนธรรม สามารถบูรณาการในเชิงสหสาขาวิชาการได้
2. มหาวิทยาลัยมีที่ตั้งที่เหมาะสมสำหรับการทำวิจัยในทุกสาขา ประกอบด้วย 2 พื้นที่การศึกษา ซึ่งสามารถพัฒนาโจทย์การวิจัยที่มีคุณค่าต่อชุมชนและการพัฒนาสังคม รวมถึงการใช้ประโยชน์ด้านการเรียนการสอน
3. มีความพร้อมด้านเครื่องมือ วัสดุอุปกรณ์อยู่แล้วจำนวนหนึ่งซึ่งได้รับการสนับสนุนจากงบประมาณแผ่นดินและโครงการเงินกู้จากธนาคารโลก (World Bank)
4. มหาวิทยาลัยและบุคลากรสายวิชาการเป็นที่คาดหวัง ยอมรับ และเชื่อมั่นสูงต่อชุมชนและสังคมในการเป็นที่พึ่งด้านวิชาการ
5. มีผลงานวิจัยเป็นฐานอยู่แล้วจำนวนหนึ่ง ซึ่งทำให้มองเห็นศักยภาพการวิจัยที่สามารถส่งเสริมให้ก้าวไปสู่ความเป็นเลิศในบริบทของภาคใต้ได้
6. มีสถาบันวิจัยและพัฒนา ทำหน้าที่ประสาน ส่งเสริม และสนับสนุนการวิจัยของมหาวิทยาลัย

จุดอ่อน

1. มหาวิทยาลัยทักษิณมีพัฒนาการมาจากวิทยาลัยวิชาการศึกษาที่เน้นการสอนเป็นหลัก และขาดวัฒนธรรมการให้ความสำคัญการทำวิจัย
2. การทำวิจัยส่วนใหญ่มีลักษณะเป็นโครงการเดี่ยว ขนาดเล็ก ขาดการเชื่อมโยง และการบูรณาการประเด็นวิจัยยังอยู่ในวงจำกัด ตลอดจนผลงานวิจัยที่แล้วเสร็จไม่ได้รับการเผยแพร่และนำไปใช้ให้เกิดประโยชน์
3. ขาดหน่วยงานที่ทำหน้าที่ประสาน ส่งเสริมและสนับสนุนบุคลากรให้เห็นถึงความสำคัญของการวิจัย และกระตุ้นให้บุคลากรทำวิจัย จึงทำให้ผลงานวิจัยน้อยทั้งเชิงปริมาณและคุณภาพ
4. ขาดนักวิจัยพี่เลี้ยง ผู้ช่วยวิจัย ในการทำวิจัย
5. การค้ำงานวิจัยค่อนข้างสูง ทำให้กระทบต่อสถานภาพการวิจัยของมหาวิทยาลัย
6. บุคลากรขาดทักษะในการทำงานร่วมกันเป็นทีมซึ่งไม่สอดคล้องกับกระแสการวิจัยในปัจจุบัน

โอกาส

1. แหล่งทุนสนับสนุนการวิจัยปัจจุบันมีอยู่จำนวนมาก เช่น สำนักงานคณะกรรมการวิจัยแห่งชาติ สำนักงานพัฒนาวิทยาศาสตร์และเทคโนโลยีแห่งชาติ สำนักงานกองทุนสนับสนุนการวิจัย สำนักงานกองทุนสนับสนุนการสร้างเสริมสุขภาพ สถาบันวิจัยระบบสาธารณสุข เป็นต้น
2. การเกิดเครือข่ายความร่วมมือด้านการวิจัยที่เอื้อต่อการทำวิจัย เช่น เครือข่ายการวิจัยภาคใต้ตอนล่าง
3. การบริหารจัดการบุคลากรในรูปแบบพนักงานมหาวิทยาลัยเอื้อต่อการบริหารจัดการด้านการวิจัย
4. การให้ความสำคัญกับการวิจัยของหน่วยงานระดับนโยบาย

ปัจจัยคุกคาม

1. ในพื้นที่ภาคใต้มีสถาบันระดับอุดมศึกษาอยู่หลายแห่ง ทำให้การเลือกพื้นที่วิจัย การตั้งประเด็นวิจัย เกิดการซ้ำซ้อน
2. การจัดสรรงบประมาณในลักษณะทุนวิจัยของแหล่งทุนต่างๆ มีข้อจำกัดทำให้นักวิจัยใหม่ หรือ มหาวิทยาลัยเล็กๆ ไม่ค่อยได้รับการสนับสนุนเท่าที่ควร

ยุทธศาสตร์ที่ 2 พัฒนางานวิจัย งานสร้างสรรค์ และนวัตกรรมให้มีคุณภาพเป็นที่ยอมรับของสังคม เพื่อไปสู่การเป็นมหาวิทยาลัยที่เน้นวิจัยในโอกาสที่เหมาะสม

มุ่งเน้นพัฒนาชุด โครงการวิจัยเชิงบูรณาการที่มีคุณภาพและมาตรฐานเพิ่มขึ้นสอดคล้องกับยุทธศาสตร์ของชาติ จังหวัด และมหาวิทยาลัย รวมทั้งเน้นผลิตงานสร้างสรรค์ และนวัตกรรมในสาขาที่มีความพร้อม ส่งเสริม และสนับสนุนนักวิจัยหน้าใหม่ให้สามารถพัฒนาชุด โครงการวิจัยที่มีคุณภาพภายใต้การชี้แนะของผู้ทรงคุณวุฒิทางการวิจัยด้านต่าง ๆ รวมทั้งพัฒนาชุดโครงการวิจัยระดับบัณฑิตศึกษาที่มีคุณภาพเพื่อนำไปสู่การทำวิจัยที่สามารถตีพิมพ์เผยแพร่ได้ในวารสารซึ่งเป็นที่ยอมรับและมีกรรมการภายนอกมาร่วมกลั่นกรอง (Peer Review) ก่อนการตีพิมพ์

จุดแข็ง

1. มหาวิทยาลัยได้รับความช่วยเหลือจากสำนักงานวิจัยแห่งชาติ ให้สามารถพัฒนางานวิจัยชุดโครงการเชิงบูรณาการได้สำเร็จ
2. มีผลงานด้านทะบารุงศิลปะและวัฒนธรรม คนตรี และศิลปกรรม เป็นที่ยอมรับได้ของสังคมภาคใต้
3. บุคลากรบางส่วนที่มีความสามารถในการทำวิจัย ได้รับการยอมรับให้เข้าร่วมชุดโครงการวิจัยกับมหาวิทยาลัยอื่น
4. มีผลงาน GIS ด้านสังคมของภาคใต้ เป็นที่ยอมรับได้ของสังคม
5. มีชุดเครื่องมือวิทยาศาสตร์รองรับการวิจัยด้านวิทยาศาสตร์จากโครงการเงินกู้ยืมอย่างเพียงพอ และบุคลากรจำนวนหนึ่งมีศักยภาพในการทำวิจัย

จุดอ่อน

1. ขาดการกำหนดทิศทางการวิจัยเชิงบูรณาการที่เป็นรูปธรรม
2. การพัฒนาชุดโครงการวิจัยเชิงบูรณาการยังไม่เข้มแข็ง ยังต้องอาศัยผู้ทรงคุณวุฒิช่วยเหลือและเป็น
ที่ปรึกษา
3. มีงานวิจัยจำนวนหนึ่งทั้งงบประมาณเงินรายได้ งบประมาณเงินแผ่นดิน และแหล่งทุนอื่นที่ติดค้าง
ไม่สามารถทำให้แล้วเสร็จภายในระยะเวลาที่กำหนด
4. การออกแบบการบริหารงานวิจัยขาดการจัดการความรู้ที่เป็นระบบ
5. ได้รับงบประมาณแผ่นดินสนับสนุนการทำวิจัยจำนวนน้อย
6. ไม่มีระบบกลางในการบริหารการใช้เครื่องมือการวิจัยร่วมกัน

โอกาส

1. การเกิดเครือข่ายวิจัยอุดมศึกษา ช่วยให้นักวิจัยหน้าใหม่ได้มีโอกาสเข้าร่วมวิจัยในชุดโครงการวิจัย
ร่วม ทำให้เกิดการบ่มเพาะและพัฒนาตนเอง
2. แหล่งทุนให้งบประมาณการวิจัยเพิ่มมากขึ้น อาทิ งบประมาณตามแผนยุทธศาสตร์กลุ่มจังหวัด
สำนักคณะกรรมการวิจัยแห่งชาติ และกองทุนวิจัยของมหาวิทยาลัย เป็นต้น

ปัจจัยคุกคาม

1. มีการแข่งขันด้านการวิจัยมากขึ้น เนื่องจากการเพิ่มจำนวนของมหาวิทยาลัย และทีมวิจัย
2. บริษัทและโรงงานอุตสาหกรรมทำวิจัยเองมากขึ้น โดยผ่านหน่วยงานวิจัยและพัฒนาของตนเอง

**ยุทธศาสตร์ที่ 3 เสริมสร้างสัมพันธที่ดีและเป็นที่ยังทางวิชาการแก่ชุมชนโดยอาศัยฐานความรู้จากงานวิจัย
งานสร้างสรรค์ และนวัตกรรมเป็นเครื่องมือ**

จัดให้มีการบริการวิชาการในลักษณะการจัดการความรู้ (Knowledge Management) จากแหล่งวิจัย งาน
สร้างสรรค์ และนวัตกรรมของมหาวิทยาลัยสู่ชุมชนให้มากขึ้น โดยเน้นทางด้านการถ่ายทอดองค์ความรู้และ
เทคโนโลยีเพื่อการแก้ปัญหาชุมชน

จุดแข็ง

1. สถาบันทักษิณคดีศึกษาเป็นแหล่งความรู้ด้านศิลปะและวัฒนธรรมภาคใต้ที่เข้มแข็ง
2. ผลลัพธ์ของการให้บริการวิชาการเป็นที่พึงพอใจและยอมรับของผู้รับบริการ
3. ชุมชนลุ่มน้ำทะเลสาบและข้างเคียง รวมทั้งหน่วยงานของรัฐยอมรับในบทบาททางสังคมของ
มหาวิทยาลัย
4. มีข้อมูลของวิสาหกิจชุมชนและ GIS ของภาคใต้ตอนล่างแต่ยังไม่พัฒนาเป็นฐานข้อมูลรวม

จุดอ่อน

1. ขาดฐานข้อมูลและเครือข่ายระบบฐานข้อมูลด้านบริการวิชาการที่เป็นระบบ ทำให้ขาดศักยภาพในการมีส่วนแก้ปัญหาสังคมได้อย่างฉับพลัน
2. มีเฉพาะเครือข่ายวิสาหกิจชุมชนของภาคใต้ตอนล่าง แต่ไม่มีเครือข่ายด้านอื่น ๆ อาทิ ด้านเกษตรประมง และยางพารา เป็นต้น
3. ไม่สามารถใช้บริการวิชาการเพื่อการมีส่วนร่วมในการแก้ปัญหา 3 จังหวัดชายแดนภาคใต้ได้

โอกาส

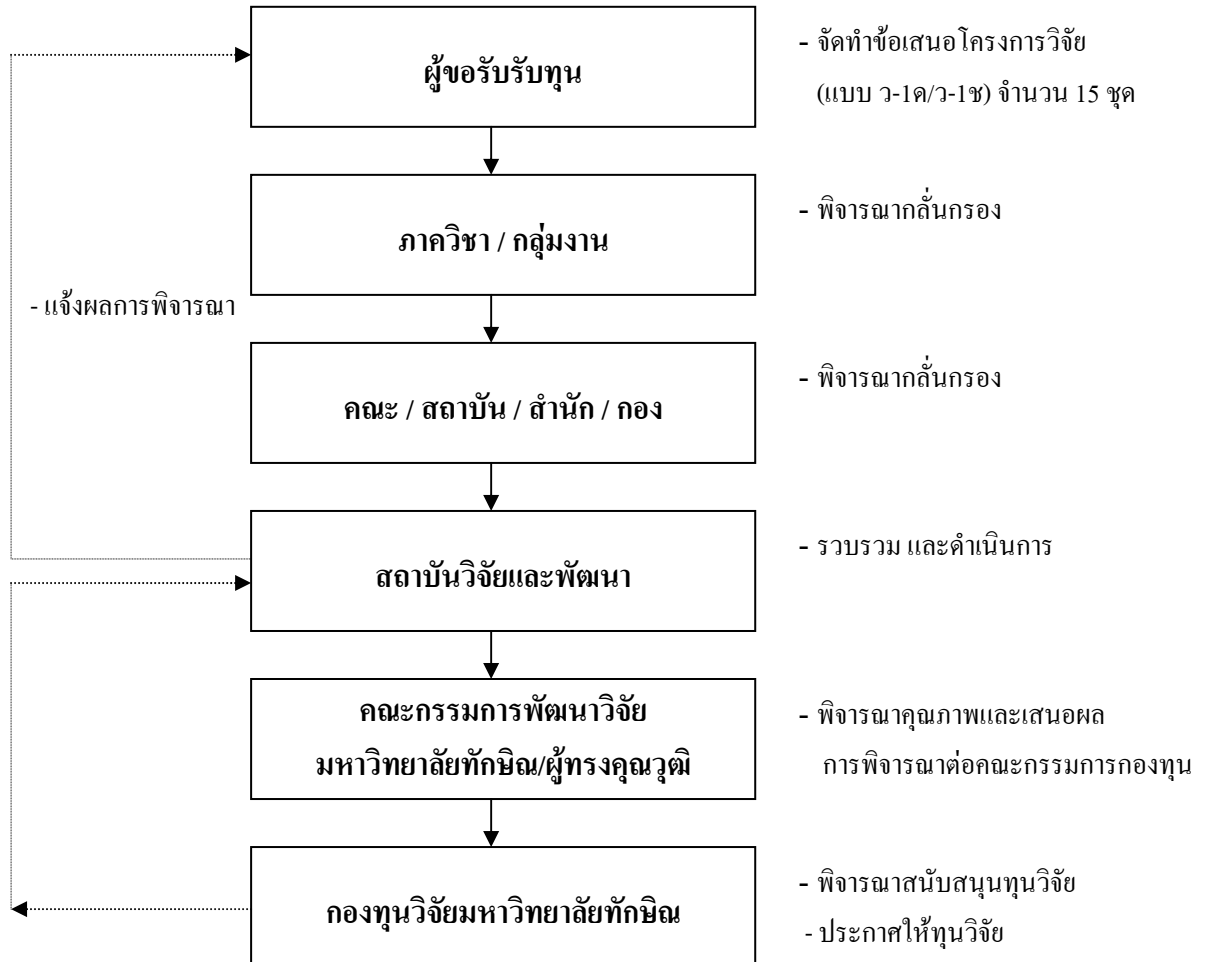
1. รัฐบาลประกาศยุทธศาสตร์การเพิ่มศักยภาพและโอกาสให้แก่คนยากจน การพัฒนาเกษตรอินทรีย์ และการสร้างศักยภาพเพื่อเป็นศูนย์กลางการท่องเที่ยวในภูมิภาค
2. กลุ่มจังหวัดสงขลา สตูล และกลุ่มจังหวัดนครศรีธรรมราช พัทลุง ตรัง ประกาศยุทธศาสตร์พื้นที่เพื่อเป็นศูนย์กลางการศึกษาภูมิภาคเมืองท่องเที่ยวและกีฬาระดับสากล การเพิ่มประสิทธิภาพการผลิตยางพารา และยกระดับคุณภาพชีวิตของเกษตรกรชาวสวนยาง
3. มหาวิทยาลัยมีส่วนร่วมในการกำหนดยุทธศาสตร์และรับผิดชอบประเมินผลโครงการ

ปัจจัยคุกคาม

1. งานบริการวิชาการของมหาวิทยาลัยอื่น ๆ ในท้องถิ่น เป็นการถ่ายทอดเทคโนโลยีที่เป็นผลมาจากการวิจัยเป็นส่วนมาก
2. ในพื้นที่ภาคใต้มีสถาบันอุดมศึกษา และหน่วยงานภาครัฐที่ทำหน้าที่บริการวิชาการแก่ชุมชนจำนวนมากทำให้เกิดการซ้ำซ้อนในการให้บริการวิชาการ

**ระเบียบและหลักเกณฑ์
การขอรับการสนับสนุนงบประมาณเงินรายได้
(กองทุนวิจัยมหาวิทยาลัยทักษิณ)**

ขั้นตอนการขอรับการสนับสนุนงบประมาณเงินรายได้
(กองทุนวิจัยมหาวิทยาลัยทักษิณ)





**ระเบียบมหาวิทยาลัยทักษิณ
ว่าด้วยกองทุนวิจัยมหาวิทยาลัยทักษิณ
พ.ศ. 2547**

.....

เพื่อสนับสนุนให้มหาวิทยาลัยทักษิณมีศักยภาพด้านการวิจัย สามารถสร้างองค์ความรู้ และบริการวิชาการแก่สังคม ตลอดจนขยายงานทางด้านวิจัยระดับบัณฑิตศึกษา จึงเห็นสมควรจัดตั้งกองทุนวิจัยเพื่อช่วยให้งานวิจัยมีความเข้มแข็งและต่อเนื่อง อาศัยอำนาจตามมาตรา 14 (2) แห่งพระราชบัญญัติมหาวิทยาลัยทักษิณ พ.ศ. 2539 และมติสภามหาวิทยาลัยทักษิณในการประชุมครั้งที่ 5/2547 เมื่อวันที่ 25 กันยายน 2547 จึงวางระเบียบไว้ดังต่อไปนี้

- ข้อ 1 ระเบียบนี้เรียกว่า “ระเบียบมหาวิทยาลัยทักษิณ ว่าด้วยกองทุนวิจัยมหาวิทยาลัยทักษิณ พ.ศ. 2547”
- ข้อ 2 ระเบียบนี้ให้ใช้บังคับตั้งแต่วันถัดจากวันประกาศเป็นต้นไป
- ข้อ 3 บรรดาระเบียบ ข้อบังคับ คำสั่ง หรือประกาศอื่นใดที่ขัดหรือแย้งกับระเบียบนี้ให้ใช้ระเบียบนี้แทน
- ข้อ 4 กองทุนมีวัตถุประสงค์ ดังนี้
- (1) พัฒนาศักยภาพด้านการวิจัยของบุคลากรมหาวิทยาลัยทักษิณ
 - (2) ส่งเสริมและสนับสนุนการวิจัยของบุคลากรและการวิจัยของนิสิตซึ่งไม่ใช่ส่วนหนึ่งของการสำเร็จการศึกษา
 - (3) สนับสนุนการให้รางวัลผลงานดีเด่นและสนับสนุนการคุ้มครองทรัพย์สินทางปัญญาที่เกิดจากการวิจัย
 - (4) สนับสนุนให้มีผู้เชี่ยวชาญทั้งในและต่างประเทศเพื่อเป็นที่ปรึกษาวิจัย วิทยานิพนธ์และวิจัยร่วม
 - (5) สนับสนุนการเผยแพร่และถ่ายทอดผลงานวิจัยเพื่อการประยุกต์ใช้
 - (6) อื่นๆ ที่เกี่ยวข้องกับการวิจัย

ข้อ 5 กองทุนมีรายได้ ดังนี้

- (1) เงินที่ได้รับจัดสรรจากมหาวิทยาลัย
- (2) เงินบริจาค
- (3) เงินที่ได้รับจากการว่าจ้างให้ทำวิจัย
- (4) เงินค่าธรรมเนียมที่กองทุนจัดเก็บจากการรับจ้างทำวิจัย
- (5) ดอกเบี้ยและผลประโยชน์
- (6) รายได้อื่นๆ

ข้อ 6 กองทุนอาจมีค่าใช้จ่าย ดังนี้

- (1) ค่าใช้จ่ายตามวัตถุประสงค์ของกองทุน
- (2) ค่าใช้จ่ายตามวัตถุประสงค์ของผู้บริจาคหรือผู้ว่าจ้าง
- (3) ค่าใช้จ่ายอื่นๆ

ข้อ 7 รายได้ของกองทุนวิจัย ไม่เป็นรายได้ที่ต้องนำส่งมหาวิทยาลัยตามระเบียบว่าด้วยเงินรายได้ของมหาวิทยาลัย

ข้อ 8 ให้มีคณะกรรมการบริหารกองทุนวิจัยมหาวิทยาลัยทักษิณ คณะหนึ่งซึ่งอธิการบดีแต่งตั้งโดยการแนะนำของคณะกรรมการบริหารมหาวิทยาลัย ประกอบด้วยอธิการบดี หรือผู้ที่อธิการบดีมอบหมายเป็นประธาน และกรรมการอื่นๆ ที่เป็นผู้เชี่ยวชาญในสาขาวิชาต่างๆ ไม่น้อยกว่า 9 คน และอาจมีที่ปรึกษาด้วยก็ได้

ข้อ 9 คณะกรรมการบริหารกองทุนของมหาวิทยาลัย พ้นจากตำแหน่งเมื่อ

- (1) ครบวาระดำรงตำแหน่ง 2 ปี หรือ
- (2) ตาย หรือ ลาออก หรือ
- (3) มหาวิทยาลัยมีคำสั่งให้พ้นจากตำแหน่ง

ข้อ 10 คณะกรรมการบริหารกองทุนวิจัยมหาวิทยาลัย มีอำนาจและหน้าที่ ดังนี้

- (1) บริหารกองทุนให้เป็นไปตามนโยบายของมหาวิทยาลัย และวัตถุประสงค์ของกองทุน
- (2) พิจารณางบการเงินของกองทุน
- (3) พิจารณาเสนอขอประมาณรายจ่ายของกองทุนต่อสภามหาวิทยาลัย
- (4) จัดหารายได้เข้ากองทุน
- (5) กำกับดูแล ติดตาม ประเมินผล การดำเนินงานของกองทุน
- (6) กำหนดหลักเกณฑ์เพื่อให้การดำเนินการวิจัยตามระเบียบนี้เป็นไปอย่างมีประสิทธิภาพ
- (7) รายงานผลการดำเนินงานของกองทุนต่อสภามหาวิทยาลัย

ข้อ 11 การรับและการบริหารงานวิจัยของกองทุนวิจัยมหาวิทยาลัยทักษิณ ให้เป็นไปดังต่อไปนี้

- (1) การมอบหมายให้ผู้วิจัยรับผิดชอบทำงานวิจัยของกองทุนวิจัยให้ทำเป็นลายลักษณ์อักษร ในกรณีที่มีผู้วิจัยหลายคนให้กำหนดผู้วิจัยคนใดคนหนึ่งตามที่กองทุนวิจัยเห็นสมควรเป็นหัวหน้าคณะผู้วิจัย และการทำงานวิจัยตามที่กองทุนวิจัยมอบหมายให้ตามระเบียบนี้ให้ถือว่าเป็นการปฏิบัติราชการของมหาวิทยาลัยด้วย
- (2) ผู้วิจัยที่ได้รับมอบหมายให้รับผิดชอบทำงานของกองทุนวิจัย ต้องไม่นำงานวิจัยนั้น ไม่ว่าทั้งหมดหรือแต่บางส่วนไปมอบหมายให้ผู้อื่นดำเนินการแทน เว้นแต่กองทุนวิจัยจะได้ให้ความยินยอมเป็นลายลักษณ์อักษร แต่ในกรณีเช่นว่านี้ ผู้วิจัยยังคงต้องรับผิดชอบผลงานวิจัยตามสัญญาต่อไปทุกประการ
- (3) ให้กองทุนวิจัยกำหนดให้ผู้วิจัยต้องส่งรายงานวิจัยฉบับสมบูรณ์ต่อกองทุนวิจัยล่วงหน้าภายในเวลาที่เห็นสมควรก่อนครบกำหนดเวลาตามสัญญาในกรณีที่มีเหตุจำเป็นทำให้ผู้วิจัยไม่อาจส่งรายงานวิจัยฉบับสมบูรณ์ต่อกองทุนวิจัยได้ภายในกำหนดเวลา กองทุนวิจัยอาจขยายระยะเวลาดังกล่าวให้แก่ผู้วิจัยได้ เมื่อผู้วิจัยยื่นคำร้องขอโดยมีเหตุผลสมควร
- (4) ในกรณีที่ผู้วิจัยไม่สามารถดำเนินงานวิจัยได้แล้วเสร็จ หรือไม่สามารถส่งรายงานวิจัยฉบับสมบูรณ์ได้ภายในกำหนดเวลาตามสัญญา หรือตามที่ผู้ว่าจ้างอนุมัติให้ขยายเวลาออกไป และเป็นเหตุทำให้กองทุนวิจัยต้องรับผิดชอบต่อค่าปรับหรือค่าเสียหายตามสัญญาให้แก่ผู้ว่าจ้าง ให้กองทุนวิจัยมีอำนาจไล่เบี้ยจากผู้วิจัยได้

ข้อ 12 ให้กองทุนวิจัยนำเงินรายได้ฝากไว้ที่ธนาคารหรือสถาบันการเงินที่ได้รับความเห็นชอบจากสภามหาวิทยาลัยในวันนั้นหรืออย่างช้าในวันทำการถัดไป

เงินรายได้ทุกประเภท จะหักค่าใช้จ่ายเพื่อการใดก่อนนำฝากมิได้

ให้กองทุนวิจัยเก็บรักษาเงินสดไว้สำรองจ่ายภายในวงเงินที่คณะกรรมการบริหารกองทุนจะกำหนดไว้เป็นคราวๆ แล้วแต่กรณี ถ้าเกินจำนวนเงินที่กำหนดไว้ให้ดำเนินการตามวรรคแรก

ข้อ 13 ประธานกรรมการมีอำนาจอนุมัติการเบิกจ่ายเงินในรายการและวงเงินตามงบประมาณรายจ่ายประจำปีที่คณะกรรมการบริหารกองทุนและสภามหาวิทยาลัยให้ความเห็นชอบแล้ว

ข้อ 14 ให้ผู้วิจัยที่รับเงินจากกองทุนสามารถนำเงินไปใช้จ่ายได้ตามรายละเอียดที่กำหนดไว้ในสัญญารับทุน

ข้อ 15 ให้ประธานกรรมการแต่งตั้งผู้รับผิดชอบเพื่อควบคุมดูแลให้มีการทำบัญชีของกองทุนวิจัยที่ถูกต้องตามหลักการบัญชีที่รับรองโดยทั่วไป และให้มีการเก็บรักษาหลักฐานการลงบัญชีไว้ในที่ปลอดภัยมิให้สูญหายหรือเสียหายได้

ข้อ 16 ให้กองทุนวิจัยรับผิดชอบจัดทำรายงานผลการดำเนินงานของกองทุนวิจัยต่ออธิการบดี
เพื่อรายงานให้สภามหาวิทยาลัยทราบนับแต่วันเริ่มต้นปีงบประมาณ หรือตามที่ได้รับแจ้งจากสภามหาวิทยาลัย

รายงานผลการดำเนินงานตามวรรคแรก อย่างน้อยต้องมีสาระสำคัญ ดังต่อไปนี้

- (1) ผลงานวิจัยที่กองทุนวิจัยได้ดำเนินการไปแล้ว
- (2) บทคัดย่องานวิจัยที่กองทุนวิจัยได้ดำเนินการไปแล้ว
- (3) ความคาดหมายและทิศทางของงานวิจัยที่กองทุนวิจัยจะดำเนินการต่อไป
- (4) ผลงานวิจัยที่อยู่ระหว่างดำเนินการซึ่งยังไม่แล้วเสร็จ

ข้อ 17 เมื่อสิ้นปีงบประมาณ ให้นำงบประมาณเงินรายได้ประเภทเงินวิจัยที่เหลือจากการ
จัดสรรทั้งหมดสมทบกองทุนวิจัยมหาวิทยาลัยทักษิณ

ข้อ 18 ในกรณีที่ระเบียบนี้มีได้กำหนดหลักเกณฑ์เกี่ยวกับการเงินและทรัพย์สินของกองทุน
วิจัยไว้เป็นการเฉพาะ ให้นำระเบียบมหาวิทยาลัยทักษิณ ว่าด้วยเงินรายได้ของมหาวิทยาลัยมาใช้บังคับโดย
อนุโลม

ข้อ 19 ให้อธิการบดีรักษาการให้เป็นไปตามระเบียบนี้

ประกาศ ณ วันที่ 13 ตุลาคม พ.ศ 2547

(ศาสตราจารย์ ดร. สิปปนนท์ เกตุทัต)

นายกสภามหาวิทยาลัยทักษิณ



ประกาศมหาวิทยาลัยทักษิณ
เรื่อง ทุนอุดหนุนโครงการวิจัย กองทุนวิจัยมหาวิทยาลัยทักษิณ
ประจำปีงบประมาณ พ.ศ.2549

.....

ตามที่มหาวิทยาลัยได้จัดตั้งกองทุนวิจัยมหาวิทยาลัยทักษิณ พ.ศ. 2547 ลงวันที่ 13 ตุลาคม 2547 แล้วนั้น เพื่อให้การพิจารณาการใช้จ่ายเงินกองทุนวิจัยมหาวิทยาลัยทักษิณเป็นไปด้วยความเรียบร้อย ถูกต้อง และตรงตามวัตถุประสงค์ของกองทุน จึงกำหนดหลักเกณฑ์การอุดหนุนการวิจัยกองทุนวิจัยมหาวิทยาลัยทักษิณ พ.ศ.2549 ดังนี้

1. คุณสมบัติของผู้ขอรับเงินอุดหนุน

- 1.1 เป็นบุคลากรของมหาวิทยาลัยทักษิณ
- 1.2 ไม่อยู่ในระหว่างการลาศึกษาต่อ หรือ ฝึกอบรม ความเป็นระยะเวลาตั้งแต่ 1 ภาคเรียนขึ้นไป
- 1.3 ผู้รับทุนต้องไม่ใช่ผู้ติดค้างการส่งรายงานวิจัยฉบับสมบูรณ์ สำหรับโครงการที่ได้รับทุนซึ่งสิ้นสุดระยะเวลาการทำวิจัยไปแล้ว ไม่ว่าจะได้รับทุนอุดหนุนการวิจัย จากแหล่งใด

2. ลักษณะของโครงการที่ให้การสนับสนุน

- 2.1 เป็นโครงการวิจัยที่สอดคล้องกับยุทธศาสตร์การวิจัยของหน่วยงาน หรือ นโยบายการวิจัยของมหาวิทยาลัย
- 2.2 เป็นโครงการวิจัยที่สร้างองค์ความรู้ใหม่ หรือ โครงการวิจัยประยุกต์เพื่อการพัฒนาชุมชนภาคใต้ โดยเน้นชุมชนมีส่วนร่วม และสามารถพัฒนาไปสู่การขอเงินสนับสนุนจากภายนอกต่อไปได้
- 2.3 เป็นโครงการวิจัยที่เป็นการพัฒนางานประจำ
- 2.4 โครงการวิจัยที่เสนอต้องไม่ใช่ปริญญาโทหรือวิทยานิพนธ์ประกอบการศึกษาต่อ
- 2.5 โครงการวิจัยที่ทำเสร็จแล้วจะเสนอขอรับเงินอุดหนุนไม่ได้
- 2.6 โครงการวิจัยต้องทำให้แล้วเสร็จได้ภายใน 1 ปี

3. วิธีการเสนอโครงการวิจัยเพื่อขอรับทุน

- 3.1 หัวหน้าโครงการวิจัยเสนอโครงการวิจัยตามแบบเสนอโครงการวิจัย (แบบ ว.1) จำนวน 15 ชุด พร้อมแผ่นบันทึกข้อมูล แล้วเสนอผ่านหน่วยงานต้นสังกัดตามลำดับถึงฝ่ายวิจัยภายในเวลาที่กำหนด
- 2.7 โครงการวิจัยจะต้องมีลายมือชื่อผู้เกี่ยวข้องข้องกับโครงการวิจัยทุกคน
- 2.8 ผู้ขอรับเงินอุดหนุนสามารถขอรับเงินอุดหนุนในฐานะหัวหน้าโครงการวิจัยได้เพียงปีงบประมาณละ 1 โครงการ เว้นแต่ได้รับความเห็นชอบจากมหาวิทยาลัยหรือผู้ที่มหาวิทยาลัยมอบหมาย

4. งบประมาณโครงการ

สนับสนุนโครงการวิจัยละไม่เกิน 50,000 บาท สำหรับเกณฑ์การตั้งงบประมาณค่าใช้จ่ายโครงการวิจัย ตามรายละเอียดในเอกสารหมายเลข 1

5. การพิจารณาจัดสรรทุนสนับสนุน

คณะกรรมการพัฒนาวิจัยมหาวิทยาลัยทักษิณและผู้ทรงคุณวุฒิ จะพิจารณาคุณภาพโครงการวิจัยและมีสิทธิ์เสนอแนะให้หัวหน้าโครงการวิจัยปรับโครงการวิจัยเพื่อความสมบูรณ์ถูกต้อง ความเห็นของคณะกรรมการถือเป็นข้อยุติ ให้หัวหน้าโครงการวิจัยส่งโครงการวิจัยที่ปรับแล้วต่อฝ่ายวิจัย จำนวน 2 ชุด พร้อมแผ่นบันทึกข้อมูล เพื่อเสนอคณะกรรมการบริหารกองทุนวิจัยมหาวิทยาลัยทักษิณเพื่ออนุมัติต่อไป

6. การจ่ายเงินอุดหนุนโครงการ

การจ่ายเงินอุดหนุนโครงการกระทำได้เมื่อได้รับอนุมัติเงินอุดหนุนจากคณะกรรมการบริหารกองทุนวิจัยแล้ว และต้องทำสัญญารับเงินอุดหนุนตามแบบที่มหาวิทยาลัยกำหนดขึ้น จำนวน 2 ชุด เมื่อสัญญาสมบูรณ์แล้ว หัวหน้าโครงการวิจัยเก็บไว้ 1 ชุด และฝ่ายวิจัยวิจัยเก็บไว้ 1 ชุด และให้ปฏิบัติตามแนวปฏิบัติเกี่ยวกับทุนอุดหนุนโครงการวิจัย ตามรายละเอียดในเอกสารหมายเลข 2

7. กรรมสิทธิ์และการเผยแพร่ผลงานวิจัย

7.1 การเผยแพร่ผลงานวิจัยที่ได้รับเงินอุดหนุนจากมหาวิทยาลัยทักษิณ ไม่ว่าทั้งหมดหรือบางส่วนในเอกสารหรือสิ่งพิมพ์ใดๆ หรือการสาธิตแก่สาธารณะไม่ว่ากรณีใด ให้เป็นความรับผิดชอบร่วมกันระหว่างหัวหน้าโครงการวิจัยกับมหาวิทยาลัยเป็นเวลา 2 ปี นับแต่วันส่งรายงานวิจัยฉบับสมบูรณ์

7.2 สิทธิประโยชน์หรือรายได้ที่เกิดขึ้นจากผลงานวิจัยในช่วงเวลา 2 ปีแรก เป็นกรรมสิทธิ์ร่วมกันระหว่างมหาวิทยาลัยกับหัวหน้าโครงการวิจัยในอัตราส่วนเท่ากัน หลังจากนั้นกรรมสิทธิ์ผลประโยชน์และความรับผิดชอบเป็นของหัวหน้าโครงการวิจัย

จึงประกาศให้ทราบโดยทั่วกัน

ประกาศ ณ วันที่ เดือน กรกฎาคม พ.ศ. 2548

ลงชื่อ

(รองศาสตราจารย์ ดร.สมเกียรติ สายธนู)

อธิการบดีมหาวิทยาลัยทักษิณ

กองทุนวิจัยมหาวิทยาลัยทักษิณ

แบบ ว-1ด

แบบเสนอโครงการวิจัย (Research Project)

ประกอบการของบประมาณ ประจำปีงบประมาณ

สอดคล้องกับยุทธศาสตร์ชาติ

.....

.....

สอดคล้องกับยุทธศาสตร์หน่วยงาน

.....

.....

ลักษณะข้อเสนอการวิจัย

- โครงการวิจัยพัฒนางานประจำ
- โครงการวิจัยที่สร้างองค์ความรู้ใหม่
- โครงการวิจัยประยุกต์เพื่อการพัฒนาชุมชนภาคใต้

รายละเอียดแบบเสนอโครงการวิจัยส่วน ก : สารสำคัญของโครงการวิจัย (Research Project)

1. ชื่อโครงการวิจัย (Research Project)
2. หน่วยงานหลักที่รับผิดชอบงานวิจัย และที่อยู่ พร้อมทั้งชื่อหน่วยงานและลักษณะของการร่วมงานวิจัยกับหน่วยงานอื่น (ถ้ามี)
3. คณะผู้วิจัย และสัดส่วนที่ทำงานวิจัย (%)
4. ประเภทของการวิจัย
5. สาขาวิชาการและกลุ่มวิชาการที่ทำการวิจัย
6. คำสำคัญ (Keywords) ของโครงการวิจัย
7. ความสำคัญ และที่มาของปัญหาที่ทำการวิจัย และการทบทวนเอกสารที่เกี่ยวข้อง (Reviewed Literature)
8. วัตถุประสงค์ของโครงการวิจัย
9. ประโยชน์ที่คาดว่าจะได้รับ และหน่วยงานที่นำผลการวิจัยไปใช้ประโยชน์

10. ทฤษฎี สมมติฐานหรือกรอบแนวความคิด (Conceptual Framework) ของโครงการวิจัย
11. เอกสารอ้างอิง (Reference) ของโครงการวิจัย
12. ระเบียบวิธีวิจัย
13. ขอบเขตของโครงการวิจัย
14. ระยะเวลาที่ทำการวิจัย และสถานที่ทำการทดลอง และหรือเก็บข้อมูล
15. แผนการดำเนินงานตลอดโครงการวิจัย (ให้ระบุขั้นตอนโดยละเอียด)
16. แผนการถ่ายทอดเทคโนโลยีหรือผลการวิจัยสู่กลุ่มเป้าหมาย
17. อุปกรณ์ที่จำเป็นของโครงการวิจัย (ถ้ามี)
18. งบประมาณของโครงการวิจัย
19. คำชี้แจงอื่น ๆ (ถ้ามี)
20. ลายมือชื่อคณะผู้วิจัยทุกคน และหัวหน้าหน่วยงานที่สังกัด

ส่วน ข ประวัติคณะผู้วิจัย

1. ชื่อ - สกุล (ภาษาไทย) นาย,นาง,นางสาว.....
(ภาษาอังกฤษ) Mr,Mrs, Miss.....
2. ตำแหน่งปัจจุบัน
3. หน่วยงานที่อยู่ติดต่อได้สะดวก พร้อมหมายเลขโทรศัพท์ โทรสาร และ E-mail
4. ประวัติการศึกษา
5. สาขาวิชาการที่มีความชำนาญพิเศษ (แตกต่างจากวุฒิการศึกษา) ระบุสาขาวิชาการ
6. ประสบการณ์ที่เกี่ยวข้องกับการวิจัยทั้งภายในและภายนอกประเทศ

**เกณฑ์การตั้งงบประมาณค่าใช้จ่ายโครงการวิจัย
กองทุนวิจัยมหาวิทยาลัยทักษิณ ประจำปีงบประมาณ พ.ศ.2549**

1. หมวดค่าจ้างชั่วคราว (ไม่สนับสนุนค่าจ้างผู้ช่วยนักวิจัย)
2. หมวดค่าตอบแทน (ไม่สนับสนุนค่าสมนาคุณนักวิจัย) สำหรับค่าปฏิบัติงานนอกเวลาราชการ ให้ใช้อัตราตามระเบียบกระทรวงการคลังว่าด้วยการจ่ายเงินค่าตอบแทนการปฏิบัติงานนอกเวลาราชการ (ระบุจำนวนวัน,จำนวนคน)
3. หมวดค่าใช้จ่าย
 - 3.1 ค่าพาหนะ ค่าเบี้ยเลี้ยง และที่พัก ให้ใช้อัตราตามพระราชกฤษฎีกาว่าด้วยการใช้จ่ายในการเดินทางไปราชการ(ระบุจำนวนคน, จำนวนวัน, อัตราเบี้ยเลี้ยง)
 - 3.2 ค่าจัดทำรายงานการวิจัยฉบับสมบูรณ์ ให้ประมาณการจำนวน 30 เล่ม วงเงิน 1,500 บาท
 - 3.3 ค่าวิเคราะห์ข้อมูล สนับสนุนไม่เกิน 5,000 บาท
 - 3.4 ค่าวัสดุสำนักงานและค่าสาธารณูปโภค (เช่น ค่าโทรศัพท์, ไปรษณีย์ ฯลฯ) สนับสนุนไม่เกิน 3,000 บาท
4. ค่าใช้จ่ายในการจัดประชุม สัมมนา หรือฝึกอบรม

เพื่อใช้ในการวิจัยหรือเป็นประโยชน์ต่อการวิจัย หรือเพื่อใช้ในการเผยแพร่สู่ประชาชน ให้ใช้ตามระเบียบกระทรวงการคลังว่าด้วยค่าใช้จ่ายในการฝึกอบรมของส่วนราชการ (ระบุว่าเป็นค่าใช้จ่ายอะไรบ้าง วงเงินเท่าไร ค่าตอบแทนวิทยากร ระบุจำนวนวิทยากร จำนวนวัน/คน อัตราค่าตอบแทน/วัน/คน)
5. หมวดครุภัณฑ์ (ไม่สนับสนุนค่าครุภัณฑ์)

แนวปฏิบัติเกี่ยวกับทุนอุดหนุนโครงการวิจัย กองทุนวิจัยมหาวิทยาลัยทักษิณ
ประจำปีงบประมาณ พ.ศ.2549

เพื่อให้การบริหารจัดการเงินอุดหนุนโครงการวิจัย กองทุนวิจัยมหาวิทยาลัยทักษิณเป็นไปอย่างมีระบบและมีประสิทธิภาพ คณะกรรมการบริหารกองทุนวิจัยมหาวิทยาลัยทักษิณ จึงกำหนดแนวปฏิบัติเกี่ยวกับทุนอุดหนุนโครงการวิจัย ดังนี้

1. เงินสนับสนุนโครงการวิจัย

1.1 เงินอุดหนุนจากกองทุนวิจัย เมื่อมหาวิทยาลัยอนุมัติเงินแล้วให้จ่ายเป็นเช็คแก่กองทุนวิจัย เพื่อนำเข้าบัญชีเงินอุดหนุนโครงการวิจัย กองทุนวิจัยมหาวิทยาลัยทักษิณ

1.2 กองทุนวิจัยมหาวิทยาลัยทักษิณเปิดบัญชีเงินฝากธนาคารที่เป็นรัฐวิสาหกิจ ใช้ชื่อบัญชีคือ กองทุนวิจัยมหาวิทยาลัยทักษิณ เป็นเงินรวมทุกโครงการ

1.3 ผู้มีอำนาจในการเบิกจ่ายเงินจากบัญชี คือ อธิการบดี และผู้ที่ได้รับมอบอำนาจจากอธิการบดี

1.4 การเบิกจ่ายเงินจากบัญชีเงินฝาก เพื่อจ่ายให้หัวหน้าโครงการที่ได้รับการพิจารณาสนับสนุน ให้ดำเนินการแบ่งเป็น 4 งวด ดังนี้

1.4.1 งวดแรก จ่ายร้อยละ 40 ของงบประมาณทั้งจำนวน

1.4.2 งวดที่สอง จ่ายร้อยละ 30 ของงบประมาณทั้งจำนวน โดยต้องแสดงรายงานความก้าวหน้าของโครงการวิจัยคิดได้เป็นร้อยละ 40 ของการดำเนินการวิจัยทั้งหมดของโครงการ

1.4.3 งวดที่สาม จ่ายร้อยละ 20 ของงบประมาณทั้งจำนวน โดยต้องแสดงรายงานความก้าวหน้าของโครงการวิจัย คิดได้เป็นร้อยละ 70 ของการดำเนินการวิจัยทั้งหมดของโครงการ

1.4.4 งวดที่สี่ จ่ายร้อยละ 10 ของงบประมาณทั้งจำนวนเมื่อส่งรายงานวิจัยฉบับสมบูรณ์ที่ผ่านการประเมินคุณภาพจากผู้ทรงคุณวุฒิและผ่านการรับรองของคณะกรรมการแล้ว

1.5 การจ่ายเงินให้จ่ายภายในปีงบประมาณ กรณีมีเงินเหลืออยู่และยังไม่สิ้นสุดโครงการวิจัยให้รีบดำเนินการให้เสร็จสิ้นอย่างช้าภายในปีงบประมาณถัดไป กรณีสิ้นสุดหรือยุบเลิกโครงการวิจัยแล้ว ปรากฏว่ามีเงินเหลืออยู่ในบัญชีเงินฝากธนาคารให้นำสมทบเข้ากองทุนวิจัย

1.6 ดอกผลที่เกิดจากเงินฝากธนาคารให้นำมาสมทบเข้ากองทุนวิจัยมหาวิทยาลัยทักษิณ

2. การส่งรายงานวิจัยฉบับสมบูรณ์

2.1 เมื่อสิ้นสุดระยะเวลาตามโครงการวิจัย หัวหน้าโครงการวิจัยต้องส่งรายงานวิจัย(ฉบับร่าง) จำนวน 3 เล่ม ให้คณะกรรมการเพื่อดำเนินการประเมินคุณภาพงานวิจัยโดยผู้ทรงคุณวุฒิและให้ดำเนินการปรับปรุงแก้ไขตามข้อเสนอแนะของผู้ทรงคุณวุฒิ โดยการรับรองจากคณะกรรมการพัฒนาวิจัยมหาวิทยาลัยทักษิณ จึงจะสามารถเผยแพร่ผลการวิจัยต่อสาธารณะได้ โดยจัดส่งรายงานวิจัยฉบับสมบูรณ์ จำนวน 15 เล่ม พร้อมเรื่องย่องานวิจัย และบทคัดย่อทั้งภาษาไทยและภาษาอังกฤษ ตามแบบที่มหาวิทยาลัยกำหนด จำนวน 2 ชุด แผ่นบันทึกข้อมูลให้ฝ่ายวิจัย โดยเสนอผ่านหน่วยงานตามลำดับ โดยเข้าปกเย็บเล่มให้เหมาะสมกับผลงานวิจัยระดับมหาวิทยาลัย และให้ระบุข้อความไว้บนปกหน้าบริเวณด้านล่างว่า “งานวิจัยนี้ได้รับเงินอุดหนุนจากกองทุนวิจัยมหาวิทยาลัยทักษิณ ประจำปีงบประมาณ พ.ศ....”

2.2 เมื่อสิ้นสุดระยะเวลาตามโครงการวิจัยแล้ว หัวหน้าโครงการวิจัยไม่อาจส่งรายงานวิจัย ฉบับสมบูรณ์ได้ตามกำหนด อนุโลมให้ส่งภายหลังกำหนดได้แต่ต้องไม่เกิน 1 ปี โดยหัวหน้าโครงการวิจัยต้องแจ้งปัญหาและอุปสรรคให้ภารกิจส่งเสริมการวิจัยทราบ

2.3 กรณีที่หัวหน้าโครงการวิจัยไม่ปฏิบัติตามสัญญาและหลักเกณฑ์นี้ให้คณะกรรมการเสนอมหาวิทยาลัยกำหนดโทษตามควรแก่กรณี

2.4 กรณีเสนอผลงานวิจัยที่ไม่ได้คุณภาพตามโครงการวิจัย คณะกรรมการต้องเสนอมหาวิทยาลัยเพื่อให้หัวหน้าโครงการวิจัยปรับปรุงแก้ไขหรือเรียกเงินอุดหนุนคืนแล้วแต่กรณี

3. การเก็บหลักฐานการใช้จ่ายเงินโครงการ

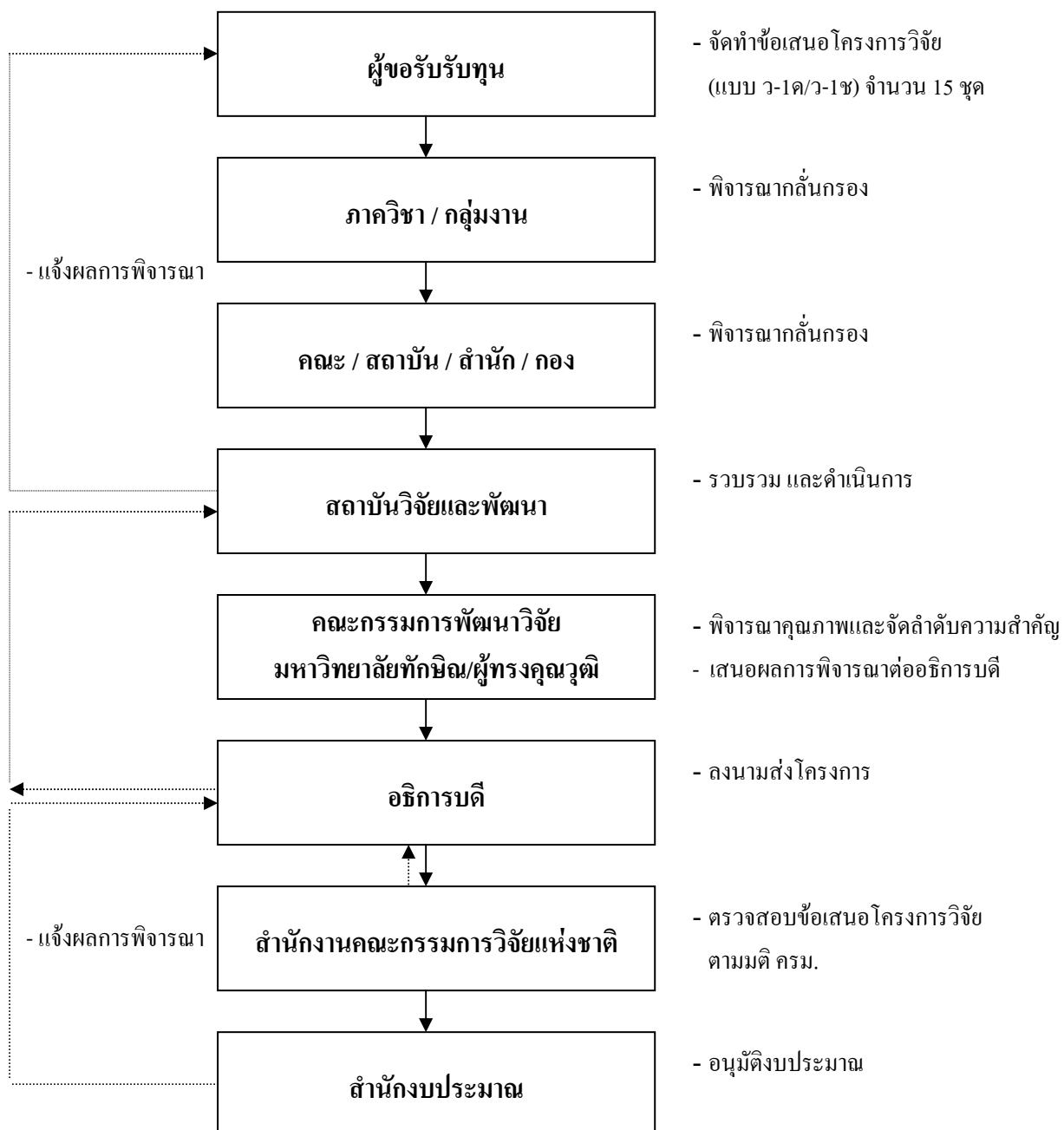
ผู้รับทุนจะต้องเก็บหลักฐานค่าใช้จ่ายต่างๆ ตามรายการที่แสดงไว้ในโครงการวิจัย โดยให้หัวหน้าโครงการวิจัยเป็นผู้ตรวจสอบและเก็บหลักฐานไว้เพื่อให้มหาวิทยาลัยตรวจสอบได้ทุกโอกาส

4. การตีความและวินิจฉัยปัญหา

หากมีกรณีพิงต้องตีความหรือวินิจฉัยปัญหา ให้อธิการบดีโดยข้อเสนอของคณะกรรมการหรือภารกิจส่งเสริมการวิจัยเป็นผู้ชี้ขาด

**ระเบียบและหลักเกณฑ์
การขอรับการสนับสนุนงบประมาณเงินแผ่นดิน**

ขั้นตอนการขอรับการสนับสนุนงบประมาณเงินแผ่นดิน





ประกาศมหาวิทยาลัยทักษิณ
เรื่อง หลักเกณฑ์และวิธีการรับเงินอุดหนุนโครงการวิจัย
จากงบประมาณแผ่นดิน พ.ศ.2549

.....

เพื่อให้การบริหารเงินอุดหนุนการวิจัยจากงบประมาณแผ่นดินของมหาวิทยาลัยทักษิณเป็นไปด้วยความเรียบร้อยและสอดคล้องกับสถานการณ์ปัจจุบัน จึงกำหนดหลักเกณฑ์และวิธีรับเงินอุดหนุนโครงการวิจัยจากงบประมาณแผ่นดินไว้ดังนี้

ข้อ 1 นิยามศัพท์

เงินอุดหนุน หมายถึง เงินงบประมาณแผ่นดินที่จัดสรรให้แก่หน่วยงานหรือบุคลากรสังกัดมหาวิทยาลัยทักษิณ เพื่อใช้ในการวิจัย ยกเว้นเงินอุดหนุนของนิสิตปริญญาโท/ปริญญาเอก และเงินอุดหนุนอื่นๆ ที่มหาวิทยาลัยเป็นผู้จ่าย

โครงการวิจัย หมายถึง แผนและการแสดงหัวข้อรายละเอียดในการศึกษาค้นคว้า วิเคราะห์หรือทดลองอย่างเป็นระบบที่แน่นอน

หัวหน้าโครงการวิจัย หมายถึง หัวหน้าโครงการวิจัยหรือเจ้าของโครงการวิจัย

คณะกรรมการ หมายถึง คณะกรรมการที่มหาวิทยาลัยแต่งตั้งขึ้นเพื่อทำหน้าที่พิจารณาคุณภาพโครงการวิจัยและอื่นๆ ตามคำสั่งมหาวิทยาลัย

สถาบันวิจัยและพัฒนา หมายถึง หน่วยงานที่รับผิดชอบการวิจัยของมหาวิทยาลัย

มหาวิทยาลัย หมายถึง มหาวิทยาลัยทักษิณ

ข้อ 2 คุณสมบัติผู้ขอรับเงินอุดหนุน

2.1 หัวหน้าโครงการวิจัยต้องเป็นข้าราชการประจำหรือพนักงานมหาวิทยาลัย ในสังกัดมหาวิทยาลัยทักษิณ

2.2 ผู้ขอรับเงินอุดหนุนมีสิทธิ์ขอรับเงินอุดหนุนในฐานะหัวหน้าโครงการวิจัยได้เพียงปีงบประมาณละ 1 โครงการ เว้นแต่ได้รับความเห็นชอบจากมหาวิทยาลัยหรือผู้ที่มหาวิทยาลัยมอบหมาย

2.3 ผู้ขอรับเงินอุดหนุนต้องไม่เป็นผู้ติดค้างการส่งรายงานการวิจัยฉบับสมบูรณ์สำหรับโครงการวิจัยที่ได้รับเงินอุดหนุนซึ่งสิ้นสุดระยะเวลาทำวิจัยไปแล้ว ไม่ว่าจะได้รับเงินอุดหนุนจากแหล่งทุนใดๆ

ข้อ 3 การเสนอโครงการวิจัย

3.1 หัวหน้าโครงการวิจัยเสนอโครงการวิจัยตามแบบเสนอโครงการวิจัย (แบบ ว.1 ค/ช) โดยระบุชื่อผู้ทรงคุณวุฒิที่เสนอเป็นผู้อ่านผลงานวิจัยก่อนการเผยแพร่ไว้ด้วย จำนวน 15 ชุด ผ่านหน่วยงานต้นสังกัดตามลำดับถึงสถาบันวิจัยและพัฒนาภายในเวลาที่กำหนด

3.2 โครงการวิจัยที่เสนอต้องไม่ใช่ปริญญาบัตรหรือวิทยานิพนธ์ประกอบการศึกษาต่อ

3.2 โครงการวิจัยที่ทำเสร็จแล้วจะขอรับเงินอุดหนุนอีกไม่ได้

3.4 โครงการวิจัยที่เสนอต้องไม่เป็นโครงการวิจัยที่อยู่ระหว่างการขอรับเงินอุดหนุนจากแหล่งอื่น

ข้อ 4 การพิจารณาโครงการวิจัย

คณะกรรมการที่มหาวิทยาลัยแต่งตั้งขึ้น ดำเนินการพิจารณาคุณภาพโครงการวิจัยโดยใช้ผลการประเมินของผู้ทรงคุณวุฒิประกอบการพิจารณาและจัดเรียงลำดับความสำคัญ และมีสิทธิ์เสนอแนะให้หัวหน้าโครงการวิจัยปรับโครงการวิจัยเพื่อความสมบูรณ์ถูกต้อง ความเห็นของคณะกรรมการถือเป็นข้อยุติ ให้หัวหน้าโครงการวิจัยส่งโครงการวิจัยที่ปรับแล้วจำนวน 5 ชุด ผ่านหน่วยงานต้นสังกัดตามลำดับ เพื่อให้มหาวิทยาลัยดำเนินการจัดส่งสำนักงานคณะกรรมการวิจัยแห่งชาติพิจารณาต่อไป และมหาวิทยาลัยจะพิจารณาปรับวงเงินตามที่สำนักงานประมาณกำหนดต่อเมื่อได้ทราบวงเงินหมวดเงินอุดหนุนจากสำนักงานประมาณแล้ว

ข้อ 5 เงื่อนไขการรับเงินอุดหนุน

5.1 หัวหน้าโครงการวิจัยต้องปฏิบัติตามเงื่อนไขในการรับเงินอุดหนุน

5.2 หัวหน้าโครงการวิจัยที่ได้รับอนุมัติเงินอุดหนุนแล้วต้องทำสัญญารับเงินอุดหนุนตามแบบที่มหาวิทยาลัยกำหนดขึ้น จำนวน 2 ชุด เมื่อสัญญาสมบูรณ์แล้วหัวหน้าโครงการวิจัยเก็บไว้ 1 ชุด และสถาบันวิจัยและพัฒนาเก็บไว้ 1 ชุด

5.3 การเปลี่ยนแปลงใดๆ เกี่ยวกับรายละเอียดของโครงการวิจัยที่ได้รับอนุมัติแล้วต้องได้รับการอนุมัติจากมหาวิทยาลัยและ/หรือสำนักงานคณะกรรมการวิจัยแห่งชาติ

5.4 การเปลี่ยนแปลงหัวหน้าโครงการวิจัย/ผู้ร่วมวิจัย หรืองดทำโครงการวิจัยต้องแจ้งเรื่องต่อสถาบันวิจัยเพื่อดำเนินการต่อไป

5.5 หัวหน้าโครงการวิจัยต้องรายงานความก้าวหน้าของโครงการวิจัยตามแบบที่มหาวิทยาลัยกำหนด

5.6 กรณีที่เป็นผลงานวิจัยที่ไม่ได้มีการกำหนดผู้ทรงคุณวุฒิสำหรับการประเมินคุณภาพการวิจัยตั้งแต่ต้น โดยให้ผู้วิจัยจัดส่งร่างรายงานวิจัยฉบับสมบูรณ์ จำนวน 3 ฉบับ ให้คณะกรรมการหรือผู้ที่ได้รับการมอบหมายพิจารณาจัดหาผู้ทรงคุณวุฒิเพื่อประเมินคุณภาพการวิจัย

5.7 กรณีที่เป็นผลงานวิจัยที่มีการกำหนดผู้ทรงคุณวุฒิสำหรับการประเมินคุณภาพการวิจัยไว้ตั้งแต่ต้นแล้ว ให้ผู้วิจัยจัดส่งรายงานวิจัยฉบับสมบูรณ์ จำนวน 3 ฉบับ ให้คณะกรรมการหรือผู้ที่ได้รับการมอบหมายดำเนินการจัดส่งผู้ทรงคุณวุฒิต่อไป

5.8 เมื่อผู้ทรงคุณวุฒิทั้ง 2 กรณี ในข้อ 5.6 และข้อ 5.7 ได้ประเมินคุณภาพการวิจัยแล้วหากมีการแก้ไข ผู้วิจัยต้องปรับปรุงแก้ไขต้นฉบับตามคำแนะนำของผู้ทรงคุณวุฒิก่อน จึงจัดทำรายงานวิจัยฉบับสมบูรณ์ได้

5.9 ผู้วิจัยต้องมีคำรับรองการตรวจคุณภาพงานวิจัยจากผู้ทรงคุณวุฒิ โดยถือเป็นส่วนหนึ่งของรายงานวิจัยฉบับสมบูรณ์ด้วย

5.10 ผู้วิจัยต้องส่งรายงานวิจัยฉบับสมบูรณ์ จำนวน 3 ฉบับ ให้คณะกรรมการรับรองก่อน จึงสามารถเผยแพร่ผลงานวิจัยต่อสาธารณะได้

5.11 ให้ถือว่าการรายงานวิจัยฉบับสมบูรณ์ได้ผ่านการประเมินจากผู้ทรงคุณวุฒิแล้วเป็นเงื่อนไขหนึ่งในการขอเบิกเงินอุดหนุนงวดสุดท้าย

5.12 มหาวิทยาลัยขอสงวนสิทธิ์ในการระงับการให้เงินอุดหนุน เมื่อหัวหน้าโครงการวิจัยที่ได้รับการอนุมัติให้ได้รับเงินอุดหนุนไม่ปฏิบัติตามระเบียบ/หลักเกณฑ์ หรือตามรายละเอียดของโครงการวิจัย หรือตามสัญญารับเงินอุดหนุน

ข้อ 6 การเบิกจ่ายเงินอุดหนุน

6.1 สถาบันวิจัยและพัฒนาทำหน้าขออนุมัติเบิกจ่ายเงินอุดหนุนต่อมหาวิทยาลัย

6.2 กลุ่มงานคลังดำเนินการตรวจสอบและนำเข้าระบบ GFMIS พร้อมใบขอเบิกเงิน (ขบ02) ตามที่ได้รับอนุมัติเงินประจำงวดจากสำนักงบประมาณทั้งจำนวน

6.3 เมื่อมหาวิทยาลัยได้รับเงินจากสำนักงบประมาณแล้ว ให้จ่ายเป็นเช็คแก่ สถาบันวิจัยและพัฒนา เพื่อนำเข้าบัญชีเงินอุดหนุน โครงการวิจัยมหาวิทยาลัยทักษิณ ใช้ชื่อบัญชี เงินอุดหนุนโครงการวิจัย มหาวิทยาลัยทักษิณ

6.4 ผู้มีอำนาจในการเบิกจ่ายเงินจากบัญชี โดยลงลายมือสั่งจ่ายเงินสองในสี่ ดังนี้

6.4.1 อธิการบดี

6.4.2 ผู้อำนวยการสถาบันวิจัยและพัฒนา

6.4.3 ผู้อำนวยการกลุ่มงานคลัง

6.4.4 ผู้ที่ได้รับมอบหมายจากอธิการบดี

6.5 การเบิกจ่ายเงินจากบัญชีเงินฝากตามข้อ 6.3 ให้ดำเนินการแบ่งเป็น 4 งวด ดังนี้

6.5.1 งวดแรก จ่ายร้อยละ 40 ของงบประมาณทั้งจำนวน

6.5.2 งวดที่ 2 จ่ายร้อยละ 30 ของงบประมาณทั้งจำนวน โดยต้องแสดงรายงานความก้าวหน้าของโครงการวิจัย คิดได้เป็นร้อยละ 40 ของการดำเนินการวิจัยทั้งหมดของโครงการ

6.5.3 งวดที่ 3 จ่ายร้อยละ 20 ของงบประมาณทั้งจำนวน โดยต้องแสดงรายงานความก้าวหน้าของโครงการวิจัย คิดได้เป็นร้อยละ 70 ของการดำเนินการวิจัยทั้งหมดของโครงการ

6.5.4 งวดที่ 4 จ่ายร้อยละ 10 ของงบประมาณทั้งจำนวน เมื่อส่งรายงานวิจัยฉบับสมบูรณ์ที่ผ่านการประเมินคุณภาพจากผู้ทรงคุณวุฒิและผ่านการรับรองของคณะกรรมการแล้ว

6.6 กรณีที่โครงการวิจัยมีงบประมาณค่าครุภัณฑ์ ให้ดำเนินการจัดซื้อครุภัณฑ์ตามระเบียบสำนักนายกรัฐมนตรีว่าด้วยพัสดุ และให้ลงทะเบียนครุภัณฑ์ไว้ที่หน่วยงานระดับภาควิชากลุ่มงาน ทั้งนี้ให้หักเงินค่าครุภัณฑ์ออกจากจำนวนเงินของงบประมาณทั้งจำนวน แล้วดำเนินการตาม ข้อ 6.5.1- 6.5.4

6.7 กรณีการใช้จ่ายเงินที่ไม่ใช่ครุภัณฑ์ ผู้รับทุนสามารถใช้จ่ายเงินได้ตามรายการที่ได้รับอนุมัติในโครงการและตามอัตราที่มหาวิทยาลัยกำหนด ในการจัดซื้อจะต้องมีผู้ตรวจรับลงนามในหลักฐานการจัดซื้อจัดจ้างอย่างน้อย 1 คน กรณีการจัดซื้อจัดจ้างวงเงินงบประมาณไม่เกิน 10,000 บาท และผู้ตรวจรับอย่างน้อย 3 คน กรณีการจัดซื้อจัดจ้างวงเงินงบประมาณเกิน 10,000 บาท กรณีมีความจำเป็นต้องใช้จ่ายแตกต่างไปจากเกณฑ์ดังกล่าว จะต้องได้รับการอนุมัติจากมหาวิทยาลัยก่อน

6.8 ให้ผู้วิจัยเก็บหลักฐานการใช้จ่ายทั้งหมดแล้วนำเสนอมหาวิทยาลัยเมื่อสิ้นสุดโครงการ

6.9 ระยะเวลาการใช้จ่ายเงิน สามารถใช้จ่ายได้ตามระยะเวลาในโครงการที่ได้รับอนุมัติและตามระยะเวลาที่ได้รับการอนุมัติให้ขยายเวลาจากมหาวิทยาลัยแล้ว ทั้งนี้อย่างช้าไม่เกินปีงบประมาณถัดไป กรณีเงินเหลือและดอกเบี้ยที่เกิดขึ้นในบัญชีเงินฝากธนาคารให้นำส่งคลังเป็นรายได้แผ่นดิน

6.10 การจ้างผู้ช่วยวิจัยในโครงการวิจัย ผู้รับทุนสามารถจัดจ้างได้เองโดยขออนุมัติการจ้างจากมหาวิทยาลัย (งบดำเนินการหมวดค่าใช้สอย)

ข้อ 7 การส่งรายงานวิจัยฉบับสมบูรณ์

7.1 เมื่อหัวหน้าโครงการวิจัยได้ดำเนินการวิจัยเสร็จสิ้นแล้วให้ส่งรายงานวิจัยฉบับสมบูรณ์จำนวน 15 เล่ม พร้อมเรื่องย่อและบทคัดย่อภาษาไทยภาษาอังกฤษตามแบบที่มหาวิทยาลัยกำหนด จำนวน 2 ชุด เสนอผ่านหน่วยงานตามลำดับ โดยเข้าปกเย็บเล่มให้เหมาะสมกับผลงานวิจัยระดับมหาวิทยาลัย และให้ระบุข้อความไว้บนปกหน้าบริเวณด้านล่างว่า “งานวิจัยนี้ได้รับเงินอุดหนุนจากงบประมาณแผ่นดิน ประจำปีงบประมาณแผ่นดิน ประจำปีงบประมาณ พ.ศ....”

7.2 เมื่อสิ้นสุดระยะเวลาตามโครงการวิจัยแล้ว หัวหน้าโครงการวิจัยไม่อาจส่งรายงานวิจัยฉบับสมบูรณ์ได้ตามกำหนด อนุโลมให้ส่งภายหลังได้แต่ต้องไม่เกิน 1 ปี โดยหัวหน้าโครงการวิจัยต้องแจ้งปัญหาอุปสรรคให้มหาวิทยาลัยทราบ

7.3 กรณีหัวหน้าโครงการวิจัยไม่ปฏิบัติตามสัญญาและหลักเกณฑ์นี้ให้คณะกรรมการเสนอมหาวิทยาลัยกำหนดโทษตามควรแก่กรณี

7.4 กรณีเสนอผลงานที่ไม่ได้คุณภาพตามโครงการวิจัย คณะกรรมการต้องเสนอมหาวิทยาลัยเพื่อให้หัวหน้าโครงการวิจัยปรับปรุงแก้ไขหรือเรียกเงินอุดหนุนคืนแล้วแต่กรณี

ข้อ 8 กรรมสิทธิ์และการเผยแพร่ผลงานวิจัย

8.1 อุปกรณ์วิจัยประเภทครุภัณฑ์ ซึ่งจัดซื้อโดยเงินอุดหนุนตามประกาศนี้ เป็นกรรมสิทธิ์ของหน่วยงานระดับภาควิชา/กลุ่มงานต้นสังกัดของหัวหน้าโครงการวิจัย

8.2 การเผยแพร่ผลงานวิจัยที่ได้รับเงินอุดหนุนจากมหาวิทยาลัยทักษิณ ไม่ว่าจะทั้งหมดหรือบางส่วนในเอกสารหรือสิ่งพิมพ์ใดๆ หรือการสาธิตแก่สาธารณะไม่ว่ากรณีใด ให้เป็นความรับผิดชอบร่วมกันระหว่างหัวหน้าโครงการวิจัยกับมหาวิทยาลัยเป็นระยะเวลา 2 ปี นับแต่วันส่งรายงานวิจัยฉบับสมบูรณ์

8.3 สิทธิประโยชน์หรือรายได้ที่เกิดขึ้นจากผลงานวิจัยในช่วงเวลา 2 ปีแรก เป็นกรรมสิทธิ์ร่วมกันระหว่างมหาวิทยาลัยกับหัวหน้าโครงการวิจัยในอัตราส่วนร่วมกัน หลังจากนั้นกรรมสิทธิ์ผลประโยชน์และความรับผิดชอบเป็นของหัวหน้าโครงการวิจัย

ข้อ 9 หน้าที่คณะกรรมการ

9.1 คณะกรรมการปฏิบัติหน้าที่ให้เป็นไปตามประกาศนี้

9.2 คณะกรรมการมีหน้าที่เสนอมหาวิทยาลัยออกข้อกำหนด วิธีปฏิบัติต่างๆ ที่เกี่ยวข้องได้โดยไม่ขัดต่อระเบียบประกาศนี้

ข้อ 10 การตีความและวินิจฉัยปัญหา

หากมีกรณีพิ่งต้องการตีความและวินิจฉัยปัญหา ให้อธิการบดีโดยข้อเสนอของคณะกรรมการหรือสถาบันวิจัยและพัฒนาเป็นผู้ชี้ขาด

ประกาศนี้ให้ใช้กับโครงการวิจัยที่ขอรับเงินอุดหนุนการวิจัยตั้งแต่ปีงบประมาณ พ.ศ.2549 เป็นต้นไป

ประกาศ ณ วันที่ พฤศจิกายน พ.ศ. 2548

(รองศาสตราจารย์ ดร.สมเกียรติ สายธนู)

อธิการบดีมหาวิทยาลัยทักษิณ

สำนักงานคณะกรรมการวิจัยแห่งชาติ

แบบ ว-1ด

(ฉบับปรับปรุงปี พ.ศ. 2548)

แบบเสนอโครงการวิจัย (research project)

ประกอบการเสนอของบประมาณ ประจำปีงบประมาณ พ.ศ. 2550 ตามมติคณะรัฐมนตรี

ส่วน ก : ลักษณะโครงการวิจัย

- โครงการวิจัยใหม่ ที่มีระยะเวลาวิจัยสิ้นสุดในปีงบประมาณที่เสนอขอ
- โครงการวิจัยต่อเนื่องระยะเวลา...ปี ปีนี้เป็นปีที่..... รหัสโครงการวิจัย.....

- โปรดระบุความสอดคล้องของโครงการวิจัยกับประเด็นยุทธศาสตร์ของแผนการบริหารราชการแผ่นดิน พ.ศ. 2548-2551 ซึ่งประกอบด้วย 9 ยุทธศาสตร์ (กรุณาจัดเรียงลำดับความสอดคล้องจากมากที่สุดไปสู่น้อยที่สุด โดยระบุหมายเลข 1-9 ทั้งนี้ ถ้ามีความสอดคล้องมากที่สุดจะเป็นยุทธศาสตร์หลักให้ระบุหมายเลข 1)

- ยุทธศาสตร์การจัดความยากจน
- ยุทธศาสตร์การพัฒนาคมนาคมและสังคมที่มีคุณภาพ
- ยุทธศาสตร์การปรับโครงสร้างเศรษฐกิจให้สมดุล และแข่งขันได้
- ยุทธศาสตร์การบริหารจัดการทรัพยากรธรรมชาติและสิ่งแวดล้อม
- ยุทธศาสตร์การต่างประเทศและเศรษฐกิจระหว่างประเทศ
- ยุทธศาสตร์การพัฒนากฎหมายและส่งเสริมการบริหารกิจการบ้านเมืองที่ดี
- ยุทธศาสตร์การส่งเสริมประชาธิปไตยและกระบวนการประชาสังคม
- ยุทธศาสตร์การรักษาความมั่นคงของรัฐ
- ยุทธศาสตร์การรองรับการเปลี่ยนแปลงและพลวัตโลก
- อื่น ๆ โปรดระบุ

ส่วน ข : องค์ประกอบในการจัดทำโครงการวิจัย

1. ชื่อโครงการวิจัย
2. หน่วยงานหลักที่รับผิดชอบงานวิจัย และสถานที่ตั้งพร้อมทั้งชื่อหน่วยงานและลักษณะของการร่วมงานวิจัยกับหน่วยงานอื่น (ถ้ามี)
3. คณะผู้วิจัย บทบาทของนักวิจัยแต่ละคนในการทำวิจัย และสัดส่วนที่ทำการวิจัย (%)
4. ประเภทของการวิจัย (หมวด 1)
5. สาขาวิชาการและกลุ่มวิชาที่ทำการวิจัย (หมวด 1)
6. คำสำคัญ (keywords) ของโครงการวิจัย
7. ความสำคัญ และที่มาของปัญหาที่ทำการวิจัย
8. วัตถุประสงค์ของโครงการวิจัย
9. ขอบเขตของโครงการวิจัย
10. ประโยชน์ที่คาดว่าจะได้รับ และหน่วยงานที่นำผลการวิจัยไปใช้ประโยชน์
11. การทบทวนวรรณกรรม/สารสนเทศ (information) ที่เกี่ยวข้อง
12. ทฤษฎี สมมุติฐาน หรือกรอบแนวความคิดของโครงการวิจัย
13. เอกสารอ้างอิงของโครงการวิจัย
14. วิธีการดำเนินการวิจัย และสถานที่ทำการทดลอง/เก็บข้อมูล
15. ระยะเวลาทำการวิจัย และแผนการดำเนินงานตลอดโครงการวิจัย (ให้ระบุขั้นตอนอย่างละเอียด)
16. แผนการถ่ายทอดเทคโนโลยีหรือผลการวิจัยสู่กลุ่มเป้าหมาย
17. ปัจจัยที่เอื้อต่อการวิจัย (อุปกรณ์การวิจัย, โครงสร้างพื้นฐาน ฯลฯ)
 - 17.1 ที่มีอยู่แล้ว
 - 17.2 ที่ต้องการเพิ่มเติม
18. งบประมาณของโครงการวิจัย
 - 18.1 รายละเอียดงบประมาณการวิจัย จำแนกตามงบประมาณประเภทต่าง ๆ [ปีงบประมาณ ที่เสนอขอ (หมวด 3)]
 - 18.2 รายละเอียดงบประมาณการวิจัย จำแนกตามงบประมาณประเภทต่าง ๆ ที่เสนอขอในแต่ละปี [กรณีเป็นโครงการวิจัยต่อเนื่อง (หมวด 6)]
 - 18.3 งบประมาณการวิจัยที่ได้รับจัดสรรในแต่ละปีที่ผ่านมา (กรณีเป็นโครงการวิจัยต่อเนื่องที่ได้รับอนุมัติให้ทำการวิจัยแล้ว)
19. ผลสำเร็จและความคุ้มค่าของการวิจัยที่คาดว่าจะได้รับ และหน่วยงานที่จะนำผลการวิจัยไปใช้ประโยชน์

20. โครงการวิจัยต่อเนื่องปีที่ 2 ขึ้นไป
 - 20.1 คำรับรองจากหัวหน้าโครงการวิจัยว่าโครงการวิจัยได้รับการจัดสรรงบประมาณจริงในงบประมาณที่ผ่านมา
 - 20.2 โปรดระบุว่าโครงการวิจัยนี้อยู่ระหว่างเสนอขอของบประมาณจากแหล่งเงินทุนอื่นหรือเป็นการวิจัยต่อยอดจากโครงการวิจัยอื่น (ถ้ามี)
 - 20.3 รายงานความก้าวหน้าของโครงการวิจัย (แบบ ต-1ค)
21. คำชี้แจงอื่น ๆ (ถ้ามี)

ส่วน ค : ประวัติคณะผู้วิจัย

1. ชื่อ - นามสกุล (ภาษาไทย) นาย นาง นางสาว ยศ
ชื่อ - นามสกุล (ภาษาอังกฤษ) Mr, Mrs, Miss, Rank
2. เลขหมายบัตรประจำตัวประชาชน
3. ตำแหน่งปัจจุบัน
4. หน่วยงานที่อยู่ที่สามารถติดต่อได้สะดวก พร้อมหมายเลขโทรศัพท์ โทรสาร และ e-mail
5. ประวัติการศึกษา
6. สาขาวิชาการที่มีความชำนาญพิเศษ (แตกต่างจากวุฒิการศึกษา) ระบุสาขาวิชาการ
7. ประสบการณ์ที่เกี่ยวข้องกับการบริหารงานวิจัยทั้งภายในและภายนอกประเทศ โดยระบุสถานภาพในการทำการวิจัยว่าเป็นผู้อำนวยการแผนงานวิจัย หัวหน้าโครงการวิจัย หรือผู้ร่วมวิจัยในแต่ละข้อเสนอการวิจัย
 - 7.1 ผู้อำนวยการแผนงานวิจัย : ชื่อแผนงานวิจัย
 - 7.2 หัวหน้าโครงการวิจัย : ชื่อโครงการวิจัย
 - 7.3 งานวิจัยที่ทำเสร็จแล้ว : ชื่อผลงานวิจัย ปีที่พิมพ์ การเผยแพร่ และแหล่งทุน (อาจมากกว่า 1 เรื่อง)
 - 7.4 งานวิจัยที่กำลังทำ : ชื่อข้อเสนอการวิจัย แหล่งทุน และสถานภาพในการทำวิจัยว่าได้ทำการวิจัยลุล่วงแล้วประมาณร้อยละเท่าใด

- หมายเหตุ :**
1. กรณีที่หน่วยงานมิได้ทำการวิจัยเองแต่ใช้วิธีจัดจ้าง กรุณาใช้ แบบ ว-1ด โดยระบุรายละเอียดตามแบบฟอร์มที่กำหนดไว้ให้มากที่สุดพร้อมทั้งแนบข้อกำหนด (terms of reference-TOR) ด้วย
 2. กรณีเป็นโครงการวิจัยต่อเนื่อง และนักวิจัยมีความประสงค์จะเสนอของบประมาณ การวิจัยในปีงบประมาณต่อไป ต้องจัดทำข้อเสนอโครงการวิจัยดังกล่าว ประกอบการเสนอขอของบประมาณด้วย
 3. กรุณาให้รายละเอียดของข้อมูลในแต่ละหัวข้ออย่างถูกต้องและสมบูรณ์ เพื่อประโยชน์ในการประเมินผล
-

สำนักงานคณะกรรมการวิจัยแห่งชาติ

แบบ ว-1ข

(ฉบับปรับปรุงปี พ.ศ. 2548)

แบบเสนอแผนงานวิจัย (research program)

ประกอบการเสนอของบประมาณ ประจำปีงบประมาณ พ.ศ. 2550 ตามมติคณะรัฐมนตรี

ส่วน ก : ลักษณะแผนงานวิจัย

- แผนงานวิจัยใหม่ ที่มีระยะเวลาทำวิจัยสิ้นสุดในปีงบประมาณที่เสนอขอ
- แผนงานวิจัยต่อเนื่องระยะเวลา...ปี ปีนี้เป็นปีที่.....ให้สแผนงานวิจัย.....

โปรดระบุความสอดคล้องของแผนงานวิจัยกับประเด็นยุทธศาสตร์ของแผนการบริหารราชการแผ่นดิน พ.ศ. 2548-2551 ซึ่งประกอบด้วย 9 ยุทธศาสตร์ (กรุณาจัดเรียงลำดับความสอดคล้องจากมากที่สุดไปสู่น้อยที่สุด โดยระบุหมายเลข 1-9 ทั้งนี้ ถ้ามีความสอดคล้องมากที่สุดเป็นยุทธศาสตร์หลักให้ระบุหมายเลข 1)

- ยุทธศาสตร์การจัดความยากจน
- ยุทธศาสตร์การพัฒนาคคนและสังคมที่มีคุณภาพ
- ยุทธศาสตร์การปรับโครงสร้างเศรษฐกิจให้สมดุลและแข่งขันได้
- ยุทธศาสตร์การบริหารจัดการทรัพยากรธรรมชาติและสิ่งแวดล้อม
- ยุทธศาสตร์การต่างประเทศและเศรษฐกิจระหว่างประเทศ
- ยุทธศาสตร์การพัฒนากฎหมายและส่งเสริมการบริหารกิจการบ้านเมืองที่ดี
- ยุทธศาสตร์การส่งเสริมประชาธิปไตยและกระบวนการประชาสังคม
- ยุทธศาสตร์การรักษาความมั่นคงของรัฐ
- ยุทธศาสตร์การรองรับการเปลี่ยนแปลงและพลวัตโลก
- อื่น ๆ โปรดระบุ

ส่วน ข : องค์ประกอบในการจัดทำแผนงานวิจัย

1. ชื่อแผนงานวิจัย และชื่อโครงการวิจัยภายใต้แผนงานวิจัย
2. คำสำคัญ (keywords) ของแผนงานวิจัย
3. ความสำคัญและที่มาของปัญหาที่ทำการวิจัย
4. เป้าหมายเชิงยุทธศาสตร์ของแผนงานวิจัย
5. วัตถุประสงค์หลักของแผนงานวิจัย
6. กลยุทธ์ของแผนงานวิจัย
7. ระยะเวลา และสถานที่ทำการวิจัย
8. เป้าหมาย ผลผลิตและตัวชี้วัด
9. เป้าหมายการให้บริการ (ผลลัพธ์) และตัวชี้วัด
10. ผู้รับผิดชอบและหน่วยงาน ประกอบด้วยหน่วยงานหลักและหน่วยงานสนับสนุน
11. ประโยชน์ที่คาดว่าจะได้รับและผู้ใช้ประโยชน์จากผลการวิจัย
12. แผนการบริหารและแผนการดำเนินงาน พร้อมทั้งขั้นตอนการดำเนินงานตลอดแผนงานวิจัย และโปรตรอบการบริหารความเสี่ยง (ถ้ามี) ด้วย
13. แผนการสร้างนักวิจัยรุ่นใหม่จากการทำการวิจัยตามแผนงานวิจัยนี้
14. แผนการใช้จ่ายงบประมาณของแผนงานวิจัย
15. ผลสำเร็จและความคุ้มค่าของการวิจัยตามแผนการบริหารงาน และแผนการดำเนินงานตลอดแผนงานวิจัย
16. กรณีแผนงานวิจัยต่อเนื่องให้จัดทำรายงานความก้าวหน้าของแผนงานวิจัยตาม **แบบ ต-1ข**
17. แผนงานวิจัยนี้อยู่ระหว่างดำเนินการเสนอของบประมาณจากแหล่งทุนอื่น หรือเป็นการวิจัยต่อยอดจากแผนงานวิจัยอื่น (ถ้ามี)
18. คำชี้แจงอื่น ๆ (ถ้ามี)

ส่วน ค : ประวัติผู้รับผิดชอบแผนงานวิจัย

1. ชื่อ-นามสกุล (ภาษาไทย) นาย นาง นางสาว ยศ
ชื่อ-นามสกุล (ภาษาอังกฤษ) Mr, Mrs, Miss, Rank
2. เลขหมายบัตรประจำตัวประชาชน
3. ตำแหน่งปัจจุบัน
4. หน่วยงานและสถานที่อยู่ที่ติดต่อได้สะดวก พร้อมหมายเลขโทรศัพท์ โทรสาร และ e-mail
5. ประวัติการศึกษา
6. สาขาวิชาการที่มีความชำนาญพิเศษ (แตกต่างจากวุฒิกการศึกษา) ระบุสาขาวิชาการ

7. ประสพการณ์ที่เกี่ยวข้องกับการบริหารงานวิจัยทั้งภายในและภายนอกประเทศ โดยระบุสถานภาพในการทำการวิจัยว่าเป็นผู้อำนวยการแผนงานวิจัย หัวหน้าโครงการวิจัย หรือร่วมวิจัยในแต่ละข้อเสนอการวิจัย
- 7.1 ผู้อำนวยการแผนงานวิจัย : ชื่อแผนงานวิจัย
- 7.2 หัวหน้าโครงการวิจัย : ชื่อโครงการวิจัย
- 7.3 งานวิจัยที่ทำเสร็จแล้ว : ชื่อผลงานวิจัย ปีที่พิมพ์ การเผยแพร่ และแหล่งทุน
- 7.4 งานวิจัยที่กำลังทำ : ชื่อข้อเสนอการวิจัย แหล่งทุน และสถานภาพในการทำการวิจัยว่าได้ทำการวิจัยคล้วงแล้วประมาณร้อยละเท่าใด

หมายเหตุ :

1. กรณีที่หน่วยงานมิได้ทำการวิจัยเองแต่ใช้วิธีจัดจ้าง กรุณาใช้แบบ ว-1ข โดยระบุรายละเอียดตามแบบฟอร์มที่กำหนดไว้ให้มากที่สุดพร้อมทั้งแนบข้อกำหนด (terms of reference-TOR) ด้วย
 2. กรณีเป็นแผนงานวิจัยต่อเนื่อง และนักวิจัยมีความประสงค์จะเสนอของบประมาณการวิจัยในปีงบประมาณต่อไป ต้องจัดทำข้อเสนอของแผนงานวิจัยดังกล่าว ประกอบการเสนอของบประมาณด้วย
 3. กรุณาให้รายละเอียดของข้อมูลในแต่ละหัวข้ออย่างถูกต้องและสมบูรณ์ เพื่อประโยชน์ในการประเมินผล
-

แบบเสนอข้อเสนอการวิจัยเบื้องต้น (Pre-research proposal)

ประกอบการเสนอของบประมาณ ประจำปีงบประมาณ พ.ศ. 2550 ตามมติคณะรัฐมนตรี

ส่วน ก : ลักษณะข้อเสนอการวิจัยเบื้องต้น

- แผนงานวิจัย/ชุดโครงการวิจัย โครงการวิจัย
- สิ้นสุดในปีงบประมาณที่เสนอขอ
- ต่อเนื่องระยะเวลา...ปี นับเป็นปีที่..... รหัสแผนงานวิจัย.....

-โปรดระบุความสอดคล้องของข้อเสนอการวิจัยเบื้องต้นกับประเด็นยุทธศาสตร์ของ

แผนการบริหารราชการแผ่นดิน พ.ศ. 2548-2551 ซึ่งประกอบด้วย 9 ยุทธศาสตร์

(กรุณาจัดเรียงลำดับความสอดคล้องจากมากที่สุดไปสู่น้อยที่สุด โดยระบุหมายเลข

1-9 ทั้งนี้ ถ้ามีความสอดคล้องมากที่สุดเป็นยุทธศาสตร์หลักให้ระบุหมายเลข 1)

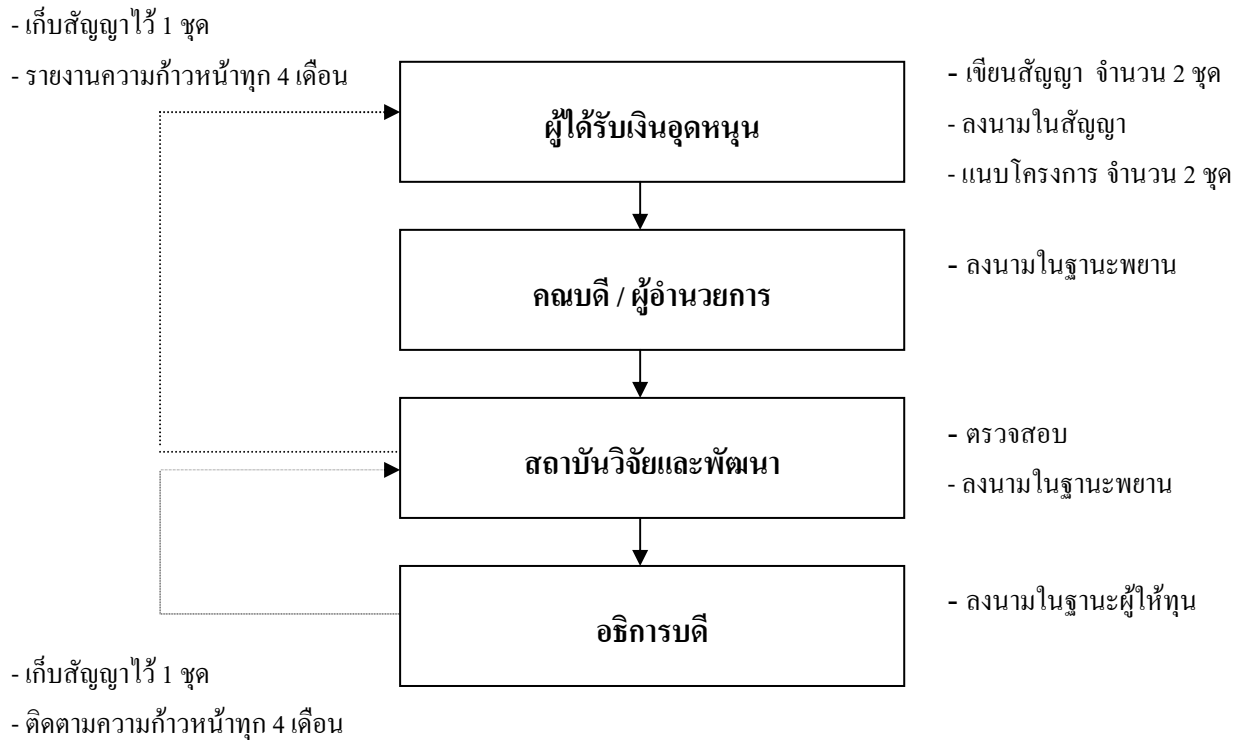
- ยุทธศาสตร์การจัดความยากจน
- ยุทธศาสตร์การพัฒนาคนและสังคมที่มีคุณภาพ
- ยุทธศาสตร์การปรับโครงสร้างเศรษฐกิจให้สมดุล และแข่งขันได้
- ยุทธศาสตร์การบริหารจัดการทรัพยากรธรรมชาติและสิ่งแวดล้อม
- ยุทธศาสตร์การต่างประเทศและเศรษฐกิจระหว่างประเทศ
- ยุทธศาสตร์การพัฒนากฎหมายและส่งเสริมการบริหารกิจการบ้านเมืองที่ดี
- ยุทธศาสตร์การส่งเสริมประชาธิปไตยและกระบวนการประชาสังคม
- ยุทธศาสตร์การรักษาความมั่นคงของรัฐ
- ยุทธศาสตร์การรองรับการเปลี่ยนแปลงและพลวัตโลก
- อื่น ๆ โปรดระบุ

ส่วน ข : องค์ประกอบในการจัดทำข้อเสนอการวิจัยเบื้องต้น

1. ข้อเสนอการวิจัย (ไทย/อังกฤษ)
 2. ชื่อหัวหน้าข้อเสนอการวิจัย และหน่วยงานต้นสังกัด
 3. หลักการและเหตุผล
 4. วัตถุประสงค์หลัก
 5. แนวทางการดำเนินการวิจัย
 6. ผลสำเร็จที่ได้
 7. ประโยชน์ที่คาดว่าจะได้รับ
 8. ระยะเวลาทำการวิจัย
 9. งบประมาณการวิจัย
-

แบบฟอร์ม

ขั้นตอนการขอรับการสนับสนุนงบประมาณเงินรายได้ / แผ่นดิน



แบบสัญญาเงินทุนอุดหนุนการวิจัยจากงบประมาณ.....

มหาวิทยาลัยทักษิณ

สัญญานี้ทำขึ้น ณ มหาวิทยาลัยทักษิณ เลขที่ 140 ถนนกาญจนวนิช หมู่ที่ 4 ตำบลเขารูปช้าง
อำเภอเมืองสงขลา จังหวัดสงขลา เมื่อวันที่..... เดือน..... พ.ศ.....

ระหว่างมหาวิทยาลัยทักษิณ โดย.....
อธิการบดี มหาวิทยาลัยทักษิณ ซึ่งต่อไปสัญญานี้เรียกว่า “ผู้ให้ทุน” ฝ่ายหนึ่ง กับ.....
ตำแหน่ง..... อยู่เลขที่..... หมู่..... ถนน.....
ตำบล..... อำเภอ..... จังหวัด..... ซึ่งต่อไปในสัญญานี้
เรียกว่า “ผู้รับทุน” อีกฝ่ายหนึ่ง คู่สัญญาได้ตกลงกันต่อไปนี้

ข้อ 1. ผู้ให้ทุนตกลงให้ทุนอุดหนุนการวิจัยจากงบประมาณ.....
มหาวิทยาลัยทักษิณ ประจำปีงบประมาณ พ.ศ. 254..... แก่โครงการวิจัย เรื่อง
(ภาษาไทย).....

(ภาษาอังกฤษ).....

ตั้งแต่วันที่..... เดือน..... พ.ศ. ถึงวันที่.....
เดือน..... พ.ศ. เป็นจำนวนเงิน.....บาท (.....)

โดยผู้ให้ทุนจะจ่ายให้แก่ผู้รับทุนเป็น 4 งวด ดังรายละเอียดดังนี้

งวดที่ 1. จ่ายให้เป็นเงินไม่เกิน..... บาท (.....)

คิดเป็นร้อยละ 40 ของจำนวนเงินอุดหนุนทั้งโครงการ เมื่องานวิจัยดำเนินการเบิกจ่ายเงินเข้าบัญชีเงินอุดหนุน
โครงการวิจัย และผู้รับทุนทำสัญญารับทุนแล้ว โดยหักเงินค่าครุภัณฑ์ออกไปดำเนินการตามข้อ 2.

งวดที่ 2. จ่ายให้เป็นเงินไม่เกิน.....บาท (.....)

คิดเป็นร้อยละ 30 ของจำนวนเงินอุดหนุนทั้งโครงการ ผู้ให้ทุนจะจ่ายให้ภายหลังจากผู้รับทุนได้ส่งรายงาน
ความก้าวหน้าของโครงการวิจัย ครั้งที่ 1 จำนวน 2 ชุด เมื่อได้ดำเนินการวิจัยตามแผนงานคิดได้เป็นร้อยละ 40
ของการดำเนินการวิจัยทั้งหมดของโครงการแนบท้ายสัญญานี้ และรายงานความก้าวหน้าดังกล่าวต้องผ่านการ
อนุมัติจากรองอธิการบดีแล้ว

แบบสัญญารับทุนอุดหนุนการวิจัยของ.....หน้า 2

งวดที่ 3. จ่ายให้เป็นเงินไม่เกิน.....บาท (.....)

คิดเป็นร้อยละ 20 ของจำนวนเงินอุดหนุนทั้งโครงการ ผู้ให้ทุนจะจ่ายให้ภายหลังจากผู้รับทุนได้ส่งรายงานความก้าวหน้าของโครงการวิจัย ครั้งที่ 2 จำนวน 2 ชุด เมื่อได้ดำเนินการวิจัยตามแผนงานคิดได้เป็นร้อยละ 70 ของการดำเนินการวิจัยทั้งหมดของโครงการแนบท้ายสัญญานี้ และรายงานความก้าวหน้าดังกล่าวต้องผ่านการอนุมัติจากรองอธิการบดีแล้ว

งวดที่ 4. จ่ายให้เป็นเงินไม่เกิน.....บาท (.....) คิดเป็นร้อยละ 10 ของจำนวนเงินอุดหนุนทั้งโครงการ ผู้ให้ทุนจะจ่ายให้ภายหลังจากผู้รับทุนได้ส่งรายงานวิจัยฉบับสมบูรณ์ที่ผ่านการประเมินคุณภาพจากผู้ทรงคุณวุฒิและผ่านการรับรองของคณะกรรมการพัฒนาวิจัยแล้ว

ข้อ 2. กรณีที่โครงการวิจัยมีงบประมาณค่าครุภัณฑ์ ให้ดำเนินการจัดซื้อ

ครุภัณฑ์ตามระเบียบสำนักนายกรัฐมนตรีว่าด้วยพัสดุ และให้ลงทะเบียนครุภัณฑ์ไว้ที่หน่วยงานระดับภาควิชา/กลุ่มงาน ทั้งนี้ให้ดำเนินการหักเงินค่าครุภัณฑ์ออกจากจำนวนเงินของงบประมาณทั้งจำนวน

ข้อ 3. รายชื่อหัวหน้าโครงการวิจัย ผู้ร่วมทำการวิจัย และรายละเอียดของโครงการวิจัยตามที่ปรากฏแนบท้ายสัญญานี้ ผู้รับทุนจะเปลี่ยนแปลงไม่ได้นอกจากจะได้รับความยินยอมจากผู้ให้ทุน

ข้อ 4. ผู้รับทุนจะนำส่งรายงานความก้าวหน้าของการวิจัยให้ผู้ให้ทุนทราบทุก 6 เดือน โดยการรายงานความก้าวหน้านี้นอกจากการรายงานความก้าวหน้าประกอบการจ่ายเงิน

ข้อ 5. ผู้รับทุนจะปฏิบัติตามระเบียบ กฎ เกณฑ์ของมหาวิทยาลัยทักษิณ รวมทั้งข้อกำหนดที่เกี่ยวข้องของผู้ให้ทุน ดังต่อไปนี้

(1) ประกาศมหาวิทยาลัยทักษิณ เรื่อง หลักเกณฑ์และวิธีการขอรับเงินอุดหนุนโครงการวิจัยเฉพาะเรื่องจากงบประมาณแผ่นดินและงบประมาณเงินรายได้ พ.ศ.254..

(2) ประกาศมหาวิทยาลัยทักษิณ เรื่อง กำหนดใช้แบบบทคัดย่อ และแบบรายงานวิจัยฉบับย่อ

(3) ประกาศฝ่ายวิจัย มหาวิทยาลัยทักษิณ เรื่อง กำหนดใช้แบบตัวอักษรสำหรับแบบบทคัดย่อและแบบรายงานการวิจัยฉบับย่อ

ทั้งนี้โดยจะถือว่าระเบียบ กฎ เกณฑ์ ข้อกำหนดของมหาวิทยาลัยทักษิณ ข้างต้นและอื่นๆ ที่เกี่ยวข้องนั้นเป็นส่วนหนึ่งของสัญญา

ข้อ 6. ผู้รับทุนจะจัดดำเนินการด้วยความวิริยะอุตสาหะให้การวิจัยเสร็จได้ผลสมความ มุ่งหมายของผู้ให้ทุน หากเกิดอุปสรรคไม่สามารถทำการวิจัยได้ด้วยประการใดก็ดี ผู้รับทุนจะรีบรายงานให้ผู้ให้ทุนทราบทันทีเพื่อพิจารณาหาทางแก้ไข หรือดำเนินการตามที่เห็นสมควรต่อไป

ข้อ 7. ผู้รับทุนจะควบคุมการใช้เงินทุนให้เป็นไปอย่างประหยัดและจัดเตรียมหลักฐานบัญชีการจ่ายเงิน เพื่อให้ผู้ให้ทุนตรวจสอบได้ทุกโอกาส

แบบสัญญาเงินทุนอุดหนุนการวิจัยของ.....หน้า 3

ข้อ 8. ผู้รับทุนจะใช้และบำรุงรักษาครุภัณฑ์การวิจัยของผู้ให้ทุน ให้อยู่ในสภาพดีใช้การได้อยู่เสมอ และผู้รับทุนยินยอมให้ผู้ให้ทุนหรือผู้ที่ได้รับมอบหมายจากผู้ให้ทุนตรวจตราครุภัณฑ์การวิจัยซึ่งเป็นทรัพย์สินของผู้ให้ทุนได้ทุกขณะและทุกโอกาส และเมื่อเสร็จสิ้นการวิจัยตาม โครงการแล้ว ผู้รับทุนจะส่งคืนครุภัณฑ์การวิจัยให้แก่ผู้ให้ทุนทันที

ข้อ 9. ผู้รับทุนจะนำส่งรายงานวิจัยฉบับสมบูรณ์ จำนวน 15 ชุด และรายงานวิจัยฉบับย่อ บทความย่อ จำนวน 2 ชุด พร้อมแผ่นดิสเกตต์บันทึกข้อมูลรายงานวิจัยฉบับย่อและบทความย่อ จำนวน 1 แผ่น

ข้อ 10. กรรมสิทธิ์ในผลงานวิจัย เป็นกรรมสิทธิ์ของผู้ให้ทุน ส่วนผลประโยชน์ซึ่งเกิดจากการนำผลการวิจัยไปใช้ในเชิงพาณิชย์ให้แบ่งกันระหว่างมหาวิทยาลัยทักษิณกับผู้ทำวิจัย

ข้อ 11. ในการเผยแพร่ข้อมูลข่าวสารอันเกี่ยวกับผลงานวิจัยในสิ่งพิมพ์ใดหรือสื่อใดในแต่ละครั้ง ผู้รับทุนต้องระบุข้อความว่า “ได้รับทุนอุดหนุนการวิจัยจากงบประมาณ..... มหาวิทยาลัยทักษิณ ประจำปีงบประมาณ พ.ศ. 254.....” หรือแจ้งข้อความดังกล่าวด้วยทุกครั้ง

ข้อ 12. ในกรณีที่ผู้ร่วมวิจัยหลายคน ผู้รับทุนจะต้องเป็นผู้ตรวจสอบดูแลผู้ร่วมวิจัยทุกคนให้ปฏิบัติตามระเบียบ กฎ เกณฑ์ ข้อกำหนดของมหาวิทยาลัยทักษิณ ที่เกี่ยวข้องของผู้ให้ทุนอย่างเคร่งครัด

ข้อ 13. หากผู้รับทุนผิดสัญญาข้อหนึ่งข้อใดข้างต้น ผู้รับทุนยินยอมให้ผู้ให้ทุนบอกเลิกสัญญาและยินยอมชดใช้เงินทุนรวมทั้งดอกผล ตลอดจนครุภัณฑ์การวิจัย ซึ่งจัดซื้อโดยเงินอุดหนุนนี้คืนแก่ผู้ให้ทุนทั้งหมด

ในกรณีที่ผู้รับทุนไม่สามารถทำวิจัยต่อไปได้ หรือไม่อาจทำให้แล้วเสร็จได้ และประสงค์จะขอยุติการวิจัยตามโครงการที่รับเงินอุดหนุน ผู้รับทุนต้องยื่นคำร้องต่อผู้ให้ทุน และถือว่าผู้รับทุนผิดสัญญา จะต้องรับผิดชอบตามความในวรรคหนึ่งด้วย

ในกรณีที่ผู้ให้ทุนพิจารณาเห็นว่า การทำการวิจัยของผู้รับทุนจะล่าช้าเกินกว่าระยะเวลาที่กำหนดตามสัญญา นี้ หรือจะเนิ่นนานกว่าระยะเวลาตามโครงการที่กำหนด หรือการวิจัยตามโครงการของผู้รับทุนจะไม่เป็นประโยชน์ต่อผู้ให้ทุนอีกต่อไป ผู้ให้ทุนมีสิทธิบอกเลิกสัญญา และผู้รับทุนต้องรับผิดชอบตามความในวรรคหนึ่งด้วย

ข้อ 14. ผู้ให้ทุนมีสิทธิที่จะจัดให้มีการตรวจสอบข้อเท็จจริงและติดตามความก้าวหน้าของการดำเนินการตามโครงการของผู้รับทุน ในระยะเวลาตามที่เห็นความจำเป็น และหากพบว่ามี การดำเนินการใดที่แตกต่างไปจากข้อตกลงของสัญญานี้ ผู้ให้ทุนทรงไว้ซึ่งสิทธิที่จะบอกเลิกสัญญานี้และดำเนินการตามสัญญาข้อ 13.

แบบสัญญารับทุนอุดหนุนการวิจัยของ.....หน้า 4

สัญญานี้ทำขึ้นสองฉบับมีข้อความตรงกัน คู่สัญญาได้อ่าน และเข้าใจข้อความในสัญญานี้โดยตลอดแล้ว จึงได้ลงลายมือชื่อไว้เป็นสำคัญต่อหน้าพยานของแต่ละฝ่ายและต่างเก็บไว้ฝ่ายละฉบับ

(ลงชื่อ).....ผู้ให้ทุน

(.....)

อธิการบดี มหาวิทยาลัยทักษิณ

(ลงชื่อ).....ผู้รับทุน

(.....)

หัวหน้าโครงการ

(ลงชื่อ).....พยาน

(.....)

รองอธิการบดี

(ลงชื่อ).....พยาน

(.....)

หัวหน้าภาควิชา.....

หรือ หัวหน้ากลุ่มงาน.....

หมายเหตุ

กรรมสิทธิ์ในผลงานวิจัย ก่อนที่จะมีการนำผลงานวิจัยไปใช้ในเชิงพาณิชย์ และ/หรือ ร่วมลงทุนกับภาคเอกชน ผู้รับทุนจะต้องแจ้งให้ผู้ให้ทุนทราบก่อนที่จะดำเนินการใดๆ ในกรณีของการจดทะเบียนทรัพย์สินทางปัญญาอันเกิดขึ้นจากงานวิจัย ผู้ให้ทุนจะเป็นเจ้าของทรัพย์สินทางปัญญานั้น และจะดำเนินการจดทะเบียนให้ โดยผู้รับทุนจะยังคงเป็นผู้ประดิษฐ์อยู่ ยกเว้นจะมีการตกลงกันเป็นอย่างอื่นก่อนการจดทะเบียนทรัพย์สินทางปัญญา

มหาวิทยาลัยทักษิณ
รายงานความก้าวหน้าโครงการวิจัย
งวดที่..... ปีงบประมาณ พ.ศ.

รหัสโครงการ.....
(สำหรับเจ้าหน้าที่)

1. ชื่อโครงการ

(ไทย).....

(อังกฤษ).....

2. จำนวนเงินอุดหนุน..... บาท ปีงบประมาณ พ.ศ.

จาก งบประมาณแผ่นดิน งบประมาณเงินรายได้

3. ชื่อหัวหน้าโครงการ.....

ตำแหน่ง.....

สังกัดภาควิชา/งาน.....

คณะ/สถาบัน/สำนัก/สำนักงาน.....

โทรศัพท์..... โทรสาร..... E-mail.....

ผู้ร่วมวิจัย(1).....

ตำแหน่ง.....

สังกัดภาควิชา/งาน.....

คณะ/สถาบัน/สำนัก/สำนักงาน.....

โทรศัพท์..... โทรสาร..... E-mail.....

ผู้ร่วมวิจัย(2).....

ตำแหน่ง.....

สังกัดภาควิชา/งาน.....

คณะ/สถาบัน/สำนัก/สำนักงาน.....

โทรศัพท์..... โทรสาร..... E-mail.....

ผู้ร่วมวิจัย(3).....

ตำแหน่ง.....

สังกัดภาควิชา/งาน.....

คณะ/สถาบัน/สำนัก/สำนักงาน.....

โทรศัพท์..... โทรสาร..... E-mail.....

รายงานความก้าวหน้า งวดที่..... ปีงบประมาณ พ.ศ..... รหัสโครงการ..... หน้า 2

ผู้ร่วมวิจัย(4).....

ตำแหน่ง.....

สังกัดภาควิชา/งาน.....

คณะ/สถาบัน/สำนัก/สำนักงาน.....

โทรศัพท์..... โทรสาร..... E-mail.....

ผู้ร่วมวิจัย(5).....

ตำแหน่ง.....

สังกัดภาควิชา/งาน.....

คณะ/สถาบัน/สำนัก/สำนักงาน.....

โทรศัพท์..... โทรสาร..... E-mail.....

4. ระยะเวลาของโครงการ

เริ่มโครงการวิจัยเมื่อ เดือน..... พ.ศ. 25.....

สิ้นสุดระยะเวลาตามโครงการวิจัยเดือน..... พ.ศ. 25.....

5. เป้าหมายของโครงการวิจัย ณ งวดที่รายงาน

.....

.....

.....

.....

6. ความก้าวหน้าของการวิจัย ณ งวดที่รายงานเมื่อเทียบกับเป้าหมาย

ผลงาน/กิจกรรม	ผู้รับผิดชอบ	กำหนดการ (เดือน)											
		1	2	3	4	5	6	7	8	9	10	11	12
ผลงานที่ 1													
1. กิจกรรม.....													
2. กิจกรรม.....													
3. กิจกรรม.....													
ผลงานที่ 2													
1. กิจกรรม.....													
2. กิจกรรม.....													
3. กิจกรรม.....													
ฯลฯ													

↔ แผนงานวิจัยทั้งโครงการที่วางไว้

↔ ผลงานวิจัยที่ดำเนินจนถึงปัจจุบัน

รายงานความก้าวหน้า งวดที่..... ปีงบประมาณ พ.ศ..... รหัสโครงการ..... หน้า 3

7. ผลงานที่ได้และที่คาดว่าจะสำเร็จ

- ผลงานที่ได้จากการวิจัยที่ผ่านมา มีดังนี้

1)

2)

3)

- ผลงานที่คาดว่าจะสำเร็จต่อไป มีดังนี้

1)

2)

3)

8. รายละเอียดทางวิชาการที่ได้รับจากการวิจัย

1. เกริ่นนำผลงานตั้งแต่เริ่มต้น-รายงานความก้าวหน้าครั้งก่อนโดยย่อ

(กรณีที่ไม่ใช่รายงานครั้งแรก)

.....

.....

.....

.....

2. รายละเอียดความก้าวหน้าครั้งนี้ โดยแสดงข้อมูลที่ชัดเจนและเข้าใจง่ายซึ่งประกอบด้วย

ข้อมูลเชิงวิทยาศาสตร์ กราฟ ตาราง หรือ ภาพประกอบ

.....

.....

.....

.....

3. ตารางแสดงความก้าวหน้าของผลงานวิจัย

.....

.....

.....

.....

.....

9. งานสำเร็จตามเป้าหมายที่เสนอไว้หรือไม่ (ถ้าไม่เพราะเหตุใด)

.....

.....

.....

.....

.....

10. อุปสรรคหรือปัญหา

.....

.....

.....

.....

.....

11. แนวทางการแก้ไขปัญหาและอุปสรรค

.....

.....

.....

.....

.....

12. รายการครุภัณฑ์ที่จัดซื้อเรียบร้อยแล้ว (ในกรณีที่มีครุภัณฑ์)

1. ชื่อครุภัณฑ์.....
 ราคา..... บาท
 ลงทะเบียนครุภัณฑ์ไว้ที่ ภาควิชา/งาน.....
 หมายเลขทะเบียนครุภัณฑ์.....
2. ชื่อครุภัณฑ์.....
 ราคา..... บาท
 ลงทะเบียนครุภัณฑ์ไว้ที่ ภาควิชา/งาน.....
 หมายเลขทะเบียนครุภัณฑ์.....
3. ชื่อครุภัณฑ์.....
 ราคา..... บาท
 ลงทะเบียนครุภัณฑ์ไว้ที่ ภาควิชา/งาน.....หมายเลขทะเบียน
 ครุภัณฑ์.....

รายงานความก้าวหน้า งวดที่..... ปีงบประมาณ พ.ศ.รหัสโครงการ..... หน้า 5

13. รายละเอียดงบประมาณ (ระบุรายละเอียดในแต่ละหมวดอย่างชัดเจนตามแบบรายงานการใช้จ่ายเงิน)

งบประมาณที่ได้รับทั้งโครงการ เป็นจำนวนเงิน.....บาท

งบประมาณที่ได้รับงวดที่..... (งวดก่อนหน้าที่รายงานนี้) เป็นจำนวนเงิน..... บาท

รายการค่าใช้จ่าย	งบประมาณโครงการ	เบิกใช้จ่ายในโครงการไปแล้ว	ยอดคงเหลือ
รวม			

14. สรุปผลการวิจัยที่ได้ดำเนินการมาแล้ว

.....

.....

.....

.....

.....

.....

.....

.....

.....

.....

ผลงานวิจัยที่ได้ดำเนินการมาแล้วคิดเป็นร้อยละ.....ของงานวิจัยตลอดโครงการ

รายงานความก้าวหน้า งวดที่..... ปีงบประมาณ พ.ศ..... รหัสโครงการ..... หน้า 6

15. คาดว่าจะส่งรายงานวิจัยได้ภายในเดือน.....พ.ศ. 25.....

16. รายงานความก้าวหน้านี้เมื่อวันที่..... เดือน..... พ.ศ. 25.....

(ลงชื่อ).....หัวหน้าโครงการ
(.....)

(ลงชื่อ).....ผู้ร่วมวิจัย (1)
(.....)

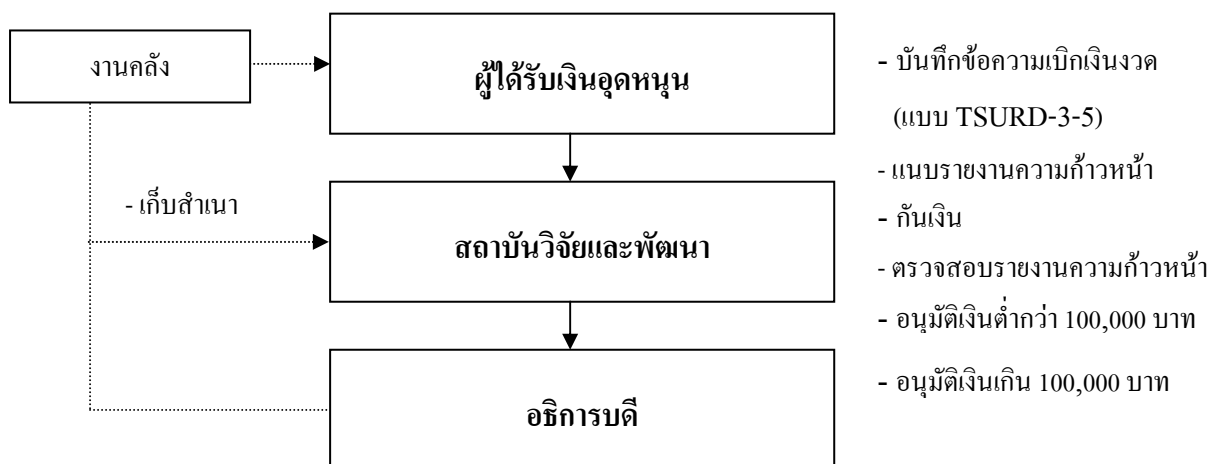
(ลงชื่อ).....ผู้ร่วมวิจัย (2)
(.....)

(ลงชื่อ).....ผู้ร่วมวิจัย (3)
(.....)

(ลงชื่อ).....ผู้ร่วมวิจัย (4)
(.....)

(ลงชื่อ).....ผู้ร่วมวิจัย (5)
(.....)

ขั้นตอนการเบิกเงินงวดงบประมาณเงินรายได้ / แผ่นดิน





บันทึกข้อความ

ส่วนราชการ ภาควิชา/กลุ่มงาน/ฝ่าย

ที่ ศธ วันที่

เรื่อง ขอเบิกจ่ายเงินอุดหนุนงวดที่สอง

เรียน ผู้ช่วยอธิการฝ่ายวิจัยและบริการ

ตามที่ข้าพเจ้า.....

สังกัดภาควิชา / กลุ่มงาน/ฝ่าย

คณะ/สถาบัน/สำนัก/สำนักงาน

หัวหน้าโครงการวิจัยเรื่อง.....

ได้รับเงินอุดหนุนจากงบประมาณ..... ประจำปีงบประมาณ พ.ศ.25.....เป็นเงินบาท นั้น บัดนี้ได้ดำเนินการวิจัยตามแผนงานคิดเป็นร้อยละ 40 ของการดำเนินการวิจัยทั้งหมดของโครงการแล้ว และขอรายงานความก้าวหน้าของโครงการวิจัย ครั้งที่ 1 มาพร้อมนี้จึงขออนุมัติเบิกจ่ายเงินอุดหนุนงวดที่สอง คิดเป็นร้อยละ 30 ของจำนวนเงินอุดหนุนทั้งหมดเป็นเงิน บาท (.....)

จึงเรียนมาเพื่อโปรดอนุมัติ

(.....)

ตำแหน่ง

หัวหน้าโครงการวิจัย

เรียน ผู้ช่วยอธิการบดีฝ่ายวิจัยและบริการ

ได้ตรวจแล้ว เห็นควรอนุมัติเป็นเงิน บาท

(นางสาวอรกมล ไกรวงศ์)

นักวิจัย

อนุมัติ

เสนออธิการบดีอนุมัติ

อนุมัติ

(.....)

ผู้ช่วยอธิการบดีฝ่ายวิจัยและบริการ

(.....)

อธิการบดี



บันทึกข้อความ

ส่วนราชการ ภาควิชา/กลุ่มงาน/ฝ่าย

ที่ ศธ วันที่

เรื่อง ขอเบิกจ่ายเงินอุดหนุนงวดที่สาม

เรียน ผู้ช่วยอธิการฝ่ายวิจัยและบริการ

ตามที่ข้าพเจ้า.....

สังกัดภาควิชา / กลุ่มงาน/ฝ่าย

คณะ/สถาบัน/สำนัก/สำนักงาน

หัวหน้าโครงการวิจัยเรื่อง.....

ได้รับเงินอุดหนุนจากงบประมาณ..... ประจำปีงบประมาณ พ.ศ.25.....เป็นเงินบาท นั้น

บัดนี้ได้ดำเนินการวิจัยตามแผนงานคิดเป็นร้อยละ 70 ของการดำเนินการวิจัยทั้งหมดของโครงการแล้ว และขอรายงาน

ความก้าวหน้าของโครงการวิจัย ครั้งที่ 2 มาพร้อมนี้จึงขออนุมัติเบิกจ่ายเงินอุดหนุนงวดที่สาม คิดเป็นร้อยละ 20

ของจำนวนเงินอุดหนุนทั้งหมดเป็นเงิน บาท (.....)

จึงเรียนมาเพื่อโปรดอนุมัติ

(.....)

ตำแหน่ง

หัวหน้าโครงการวิจัย

เรียน ผู้ช่วยอธิการบดีฝ่ายวิจัยและบริการ

ได้ตรวจแล้ว เห็นควรอนุมัติเป็นเงิน บาท

(นางสาวอรกมล ไกรวงศ์)

นักวิจัย

 อนุมัติ เสนออธิการบดีอนุมัติ

อนุมัติ

(.....)

ผู้ช่วยอธิการบดีฝ่ายวิจัยและบริการ

(.....)

อธิการบดี



บันทึกข้อความ

ส่วนราชการ ภาควิชา/กลุ่มงาน/ฝ่าย

ที่ ศธ วันที่

เรื่อง ขอเบิกจ่ายเงินอุดหนุนงวดที่สี่

เรียน ผู้ช่วยอธิการฝ่ายวิจัยและบริการ

ตามที่ข้าพเจ้า.....

สังกัดภาควิชา / กลุ่มงาน/ฝ่าย

คณะ/สถาบัน/สำนัก/สำนักงาน

หัวหน้าโครงการวิจัยเรื่อง.....

.....

ได้รับเงินอุดหนุนจากงบประมาณ..... ประจำปีงบประมาณ พ.ศ.25.....เป็นเงินบาท นั้น

บัดนี้ได้ดำเนินการวิจัยตามแผนงานเสร็จสิ้นแล้ว และได้ส่งรายงานวิจัยฉบับสมบูรณ์มาพร้อมนี้ จึงขออนุมัติเบิกจ่ายเงิน

อุดหนุนงวดที่สี่ คิดเป็นร้อยละ 10 ของจำนวนเงินอุดหนุนทั้งหมดเป็นเงิน.....บาท

(.....)

จึงเรียนมาเพื่อ โปรดอนุมัติ

(.....)

ตำแหน่ง

หัวหน้าโครงการวิจัย

เรียน ผู้ช่วยอธิการบดีฝ่ายวิจัยและบริการ

ได้ตรวจแล้ว เห็นควรอนุมัติเป็นเงิน บาท

(นางสาวอรกมล ไกรวงศ์)

นักวิจัย

อนุมัติ

เสนออธิการบดีอนุมัติ

อนุมัติ

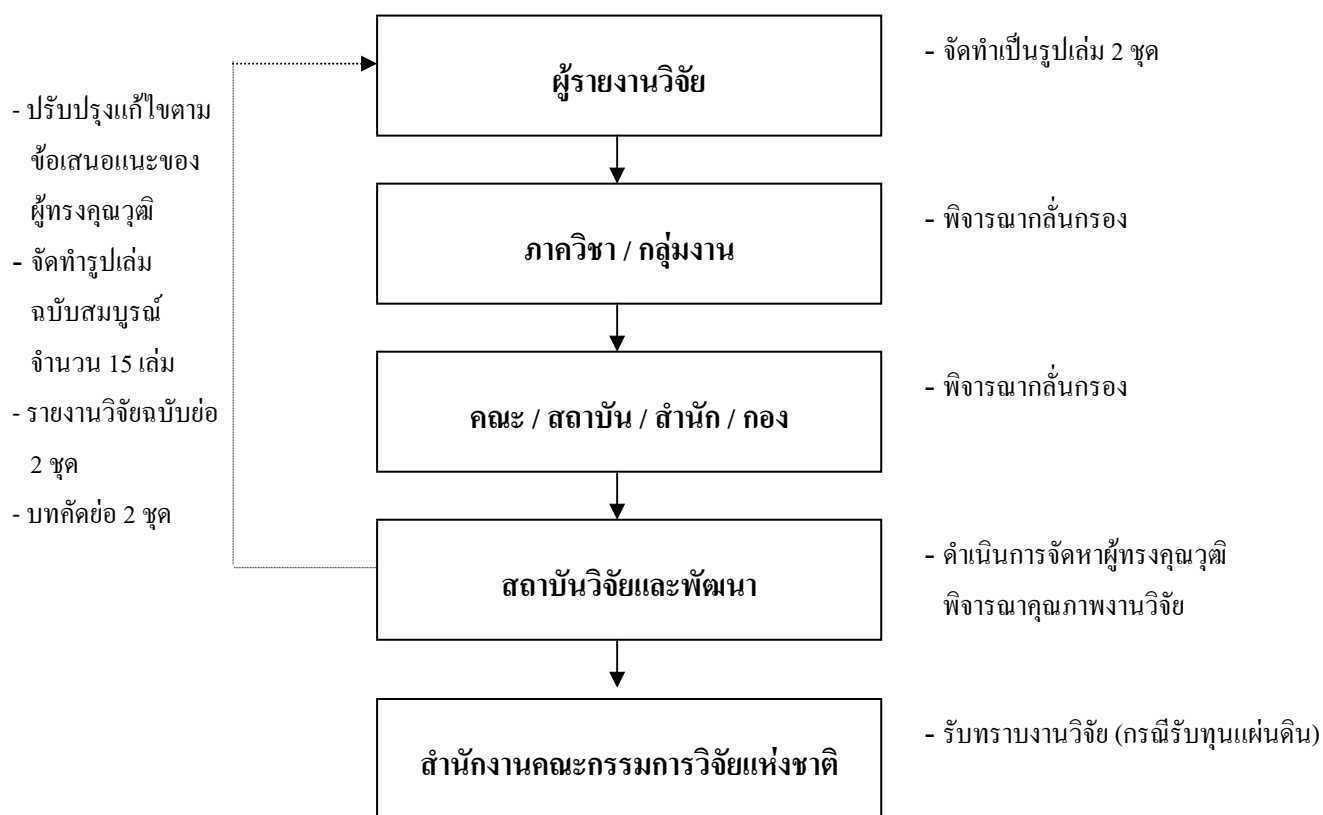
(.....)

ผู้ช่วยอธิการบดีฝ่ายวิจัยและบริการ

(.....)

อธิการบดี

ขั้นตอนการรายงานวิจัยฉบับสมบูรณ์



แบบบทคัดย่อ
มหาวิทยาลัยทักษิณ

ชื่อโครงการวิจัย (ภาษาไทย).....
(ภาษาอังกฤษ).....

ชื่อผู้วิจัย (ระบุชื่อ คุณวุฒิ สถานที่ทำงาน และหมายเลขโทรศัพท์
หากมีผู้วิจัยหลายคนให้จัดชื่อหัวหน้าโครงการวิจัยเป็นชื่อต้น)

.....
.....
.....

ได้รับทุนอุดหนุนการวิจัยประเภท.....ประจำปี.....จำนวนเงิน.....บาท
ระยะเวลาทำการวิจัย.....ปี ตั้งแต่.....ถึง.....

เขียนเป็นความเรียงตามหัวข้อต่อไปนี้

(ปัญหา).....

.....
(วัตถุประสงค์).....

(วิธีดำเนินการ).....

.....
(ผลของการศึกษาค้นคว้า).....

(การเสนอคำตอบให้แก่หัวข้อปัญหาที่ทำการศึกษาค้นคว้า).....

.....
(การค้นพบ).....

(ข้อเสนอแนะ).....

- หมายเหตุ
1. ให้จัดทำบทคัดย่อทั้งภาษาไทย และภาษาอังกฤษ
 2. ความยาวของบทคัดย่อไม่ควรเกินกว่า 2 หน้า กระจายพิมพ์ขนาด A 4

แบบรายงานการวิจัยบับย่อ
มหาวิทยาลัยทักษิณ

(ปกหน้า)

(ชื่อโครงการวิจัย)

.....

(ชื่อผู้วิจัย/คณะผู้วิจัย)

.....
.....
.....

(ชื่อหน่วยงาน/สถาบันที่สนับสนุนการวิจัย)

.....

(ปกใน)

(ชื่อโครงการวิจัย)

(ภาษาไทย).....

(ภาษาอังกฤษ).....

(ผู้วิจัย/คณะผู้วิจัย)

.....
.....
.....

(ชื่อหน่วยงาน/สถาบันที่สนับสนุนการวิจัย)

.....

(ปีที่ทำการวิจัยแล้วเสร็จ)

.....

คำนำ

.....
.....
.....
.....
.....
.....
.....
.....

รายงานวิจัยฉบับนี้ เป็นรายงานฉบับย่อ ถ้าผู้สนใจต้องการศึกษารายละเอียดเพิ่มเติม จะศึกษาได้จาก
รายงานวิจัยฉบับสมบูรณ์

(ชื่อผู้วิจัย/คณะผู้วิจัย)

ชื่อโครงการวิจัย (ภาษาไทย).....
(ภาษาอังกฤษ).....

ความสำคัญของปัญหาการวิจัย

.....
.....
.....
.....
.....

วัตถุประสงค์การวิจัย

.....
.....
.....
.....
.....

สมมติฐานการวิจัย

.....
.....
.....
.....
.....

การสังเคราะห์วรรณกรรมที่เกี่ยวข้อง

.....
.....
.....
.....
.....

วิธีวิจัย

- แหล่งข้อมูลและการเก็บรวบรวมข้อมูล

.....

.....

- วิธีการวิเคราะห์ข้อมูล

.....

.....

ผลการวิจัย

(อาจมีตารางสรุปผลการวิจัยที่ตอบวัตถุประสงค์)

.....

.....

.....

อภิปรายผลการวิจัย

.....

.....

.....

ข้อเสนอแนะ

.....

.....

.....

บรรณานุกรม (ระบุเฉพาะที่เกี่ยวข้องเท่านั้น)

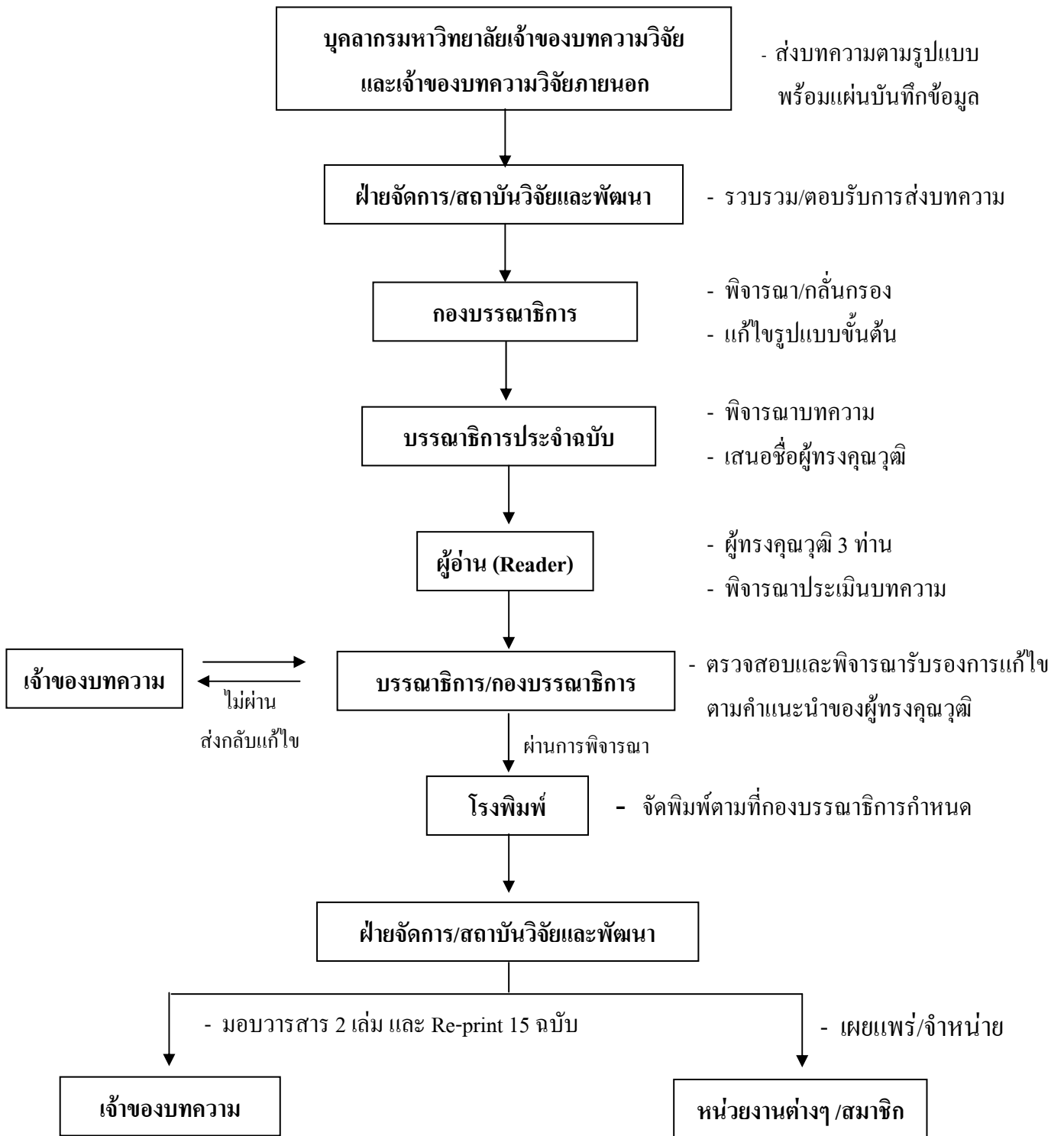
.....

.....

ภาคผนวก (ถ้ามี)

เช่น แบบสอบถาม แบบทดสอบ รูปแบบจำลองต่าง ๆ เป็นต้น

ขั้นตอนการจัดพิมพ์วารสารมหาวิทยาลัยทักษิณ



ภาคผนวก

สถาบันวิจัยและพัฒนามหาวิทยาลัยทักษิณ

Research and Development Institute, Thaksin University

1. วิสัยทัศน์

สถาบันวิจัยและพัฒนาเป็นองค์กรที่มุ่งส่งเสริม สนับสนุน ให้เกิดการวิจัยเชิงบูรณาการ โดยกลุ่มวิจัยที่มีเครือข่ายการวิจัยสนับสนุน ทั้งนี้เพื่อมุ่งสร้างการเรียนรู้ร่วมกันระหว่างชุมชนกับมหาวิทยาลัยในการพัฒนาภูมิปัญญาเชิงบูรณาการ และการสร้างองค์ความรู้ใหม่สำหรับการถ่ายทอดเพื่อพัฒนาคุณภาพชีวิตของคนในชุมชนและสังคมให้มีความเป็นอยู่ที่ดีขึ้น

2. พันธกิจ

สร้างแรงจูงใจเพื่อเสริมสร้างจิตสำนึกให้บุคลากรตระหนักถึงความสำคัญของการวิจัย และมุ่งมั่นที่จะพัฒนาโครงการวิจัยเชิงรุก โดยอาศัยฐานความรู้ขององค์กร ชุมชน และปราชญ์ชุมชน

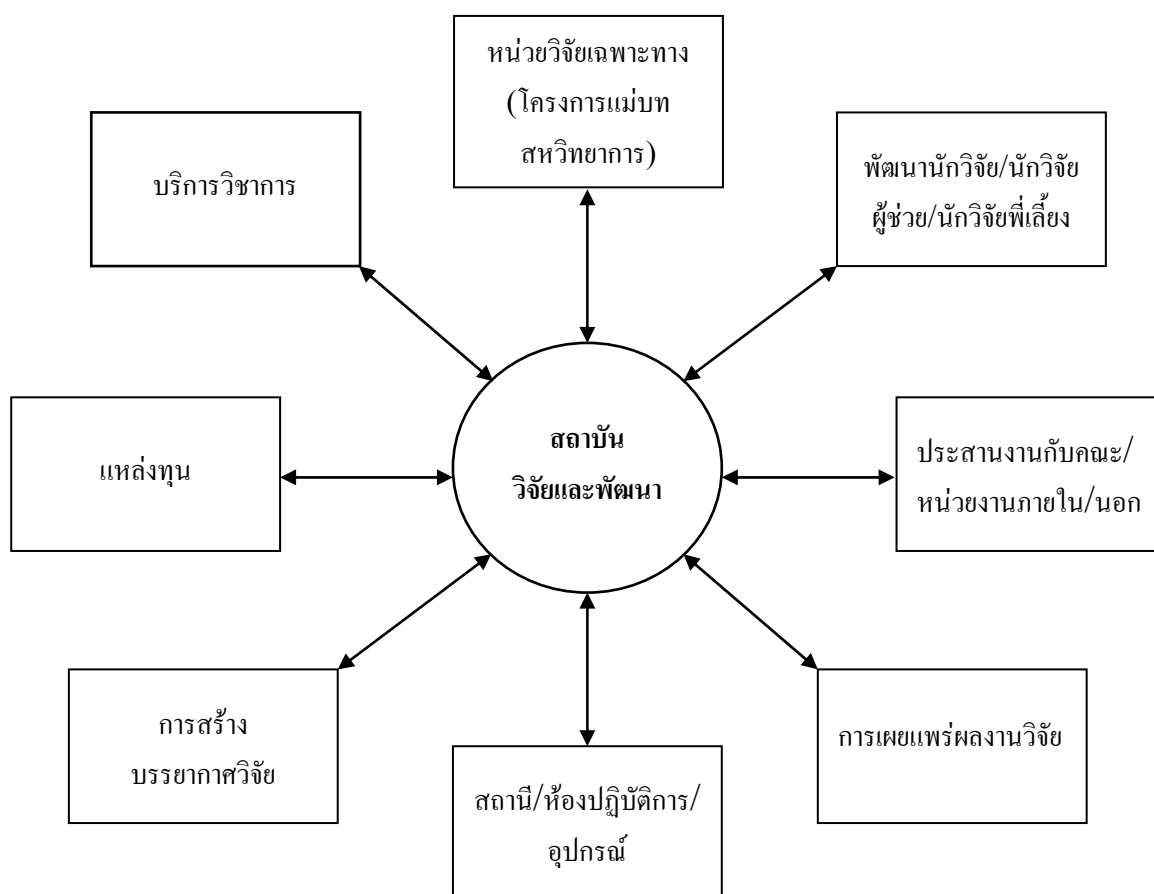
ส่งเสริมและสนับสนุนให้เกิดการขับเคลื่อนการวิจัยในเชิงพัฒนาหรือการแก้ไขปัญหาในอนาคต และทำหน้าที่ประสานเพื่อรวบรวมโครงการวิจัยย่อยที่แยกส่วนให้เป็น โครงการบูรณาการหลักที่เชื่อมโยงครบวงจรในลักษณะเป็นกลุ่ม(Cluster)

จัดให้มีการพัฒนาศักยภาพการวิจัยของบุคลากรให้มีผลสำเร็จเพิ่มขึ้น โดยผ่านระบบเครือข่ายการวิจัย และจัดหาทรัพยากรที่จำเป็น อาทิ ผู้ช่วยวิจัย ครุภัณฑ์หลัก งบประมาณ รวมทั้งการดูแลทรัพย์สินทางปัญญา และการถ่ายทอดเทคโนโลยีโดยความร่วมมือระหว่างองค์กรชุมชน เพื่อพัฒนาเป็นเครือข่ายการเรียนรู้ร่วมกันที่สามารถขยายเครือข่ายผ่านกระบวนการประสานงานที่เป็นระบบระหว่างชุมชน

3. วัตถุประสงค์

ในระยะแรก (พ.ศ.2549-2553) ของการจัดตั้งสถาบันวิจัยและพัฒนา จะเริ่มต้นจากหน่วยงานขนาดเล็ก แต่ดำเนินงานอย่างมีประสิทธิภาพ โดยกำหนดวัตถุประสงค์ในการดำเนินงานเป็นดังต่อไปนี้

- 3.1 เพื่อเป็นหน่วยงานที่ทำหน้าที่ประสาน ส่งเสริมและสนับสนุนการวิจัยทั้งหน่วยงานภายใน และภายนอกมหาวิทยาลัย
- 3.2 สร้างบรรยากาศการวิจัยเพื่อจูงใจให้บุคลากรทำวิจัยมากขึ้น
- 3.3 เพื่อพัฒนาศักยภาพนักวิจัย โครงการวิจัยและชุดโครงการวิจัยให้มีคุณภาพ
- 3.4 เพื่อแสวงหาแหล่งทุน และสนับสนุนทรัพยากรด้านการวิจัย
- 3.5 ส่งเสริมการเผยแพร่ผลงานวิจัยของมหาวิทยาลัยในรูปแบบของวารสารวิจัยและสื่ออิเล็กทรอนิกส์อื่นๆ และถ่ายทอดเทคโนโลยี รวมทั้งการดูแลทรัพย์สินทางปัญญา



4. ยุทธศาสตร์

4.1 พัฒนาระบบการประสาน ส่งเสริม และสนับสนุนการวิจัยของมหาวิทยาลัยที่มีประสิทธิภาพ

กลยุทธ์ 1. สร้างเครือข่ายการวิจัยทั้งภายในและภายนอกมหาวิทยาลัย

2. ส่งเสริมสนับสนุนระบบงานวิจัยให้เอื้อต่อการวิจัย
3. ส่งเสริมและสนับสนุนการทำวิจัยร่วมระหว่างหน่วยงาน
4. พัฒนาระบบเครือข่ายข้อมูลสารสนเทศเพื่อสนับสนุนการวิจัย
5. พัฒนาระบบการติดตามและประเมินผลโครงการวิจัยที่มีประสิทธิภาพ

4.2 สร้างนักวิจัยที่มีศักยภาพเพื่อผลิตงานวิจัยที่มีคุณภาพ

กลยุทธ์ 1. ส่งเสริมและสนับสนุนการพัฒนานักวิจัย

2. ส่งเสริมการพัฒนาระบบนักวิจัยพี่เลี้ยง
3. สนับสนุนการวิจัยร่วมระดับบัณฑิตศึกษา
4. สร้างทีมวิจัยเพื่อพัฒนาชุดโครงการวิจัย

4.3 แสวงหาแหล่งทุน และสนับสนุนทรัพยากรด้านการวิจัย

- กลยุทธ์ 1. แสวงหาทุนการวิจัยจากแหล่งทุนทั้งภายในและต่างประเทศ
2. สนับสนุนเครื่องมือและเทคโนโลยีด้านการวิจัย
 3. จัดหนักวิจัย และผู้ช่วยวิจัยสนับสนุนการทำวิจัย
 4. พัฒนาศักยภาพนักวิจัยในสาขาที่มีความเข้มแข็งสู่ความเป็นเลิศ
 5. สร้างเครือข่ายการวิจัยและความร่วมมือกับต่างประเทศ

4.4 สร้างบรรยากาศการวิจัยให้เกิดขึ้นภายในองค์กร

- กลยุทธ์ 1. ส่งเสริมการพัฒนางานประจำด้วยงานวิจัยสถาบัน
2. สนับสนุนทุนพัฒนาบุคลากรเพื่อการประชุมสัมมนาและเผยแพร่ผลงาน
 3. สร้างเวทีทางวิชาการเพื่อแลกเปลี่ยนเรียนรู้และเผยแพร่งานวิจัย
 4. สนับสนุนผู้เชี่ยวชาญเพื่อให้ความรู้และถ่ายทอดประสบการณ์ด้านการวิจัย
 5. ส่งเสริมการให้รางวัลเชิดชูเกียรติแก่นักวิจัยดีเด่นในสาขาต่างๆ

4.5 มุ่งเน้นการบริการวิชาการและถ่ายทอดเทคโนโลยีโดยใช้งานวิจัยเป็นฐาน

- กลยุทธ์ 1. พัฒนาระบบการบริการข้อมูลสารสนเทศด้านการวิจัย
2. ส่งเสริมความร่วมมือระหว่างมหาวิทยาลัยกับองค์กรภายนอกทั้งภาครัฐและเอกชน
 3. ส่งเสริมการตีพิมพ์ผลงานวิจัย และการเผยแพร่ผลงานวิจัยในรูปแบบต่างๆ
 4. ส่งเสริมและสนับสนุนการบริการวิชาการและถ่ายทอดเทคโนโลยีในหลากหลายรูปแบบ

5. แผนการดำเนินงาน

ระยะที่ 1 (2548 - 2549) จัดตั้งสถาบันวิจัยและพัฒนามหาวิทยาลัยทักษิณ ภายใต้การดูแลของ
รองอธิการบดีฝ่ายวิชาการ (รักษาการผู้อำนวยการสถาบันวิจัยและพัฒนา)

ระยะที่ 2 (2550 - 2552) พัฒนาหน่วยงานภายในสถาบันวิจัยและพัฒนา เพื่อให้เกิดประสิทธิภาพ
ในการบริหารจัดการ

ระยะที่ 3 (2553 - 2555) พัฒนาทรัพยากรด้านการวิจัย เพื่อให้สถาบันวิจัยและพัฒนา สามารถดำเนิน
พันธกิจได้อย่างสมบูรณ์

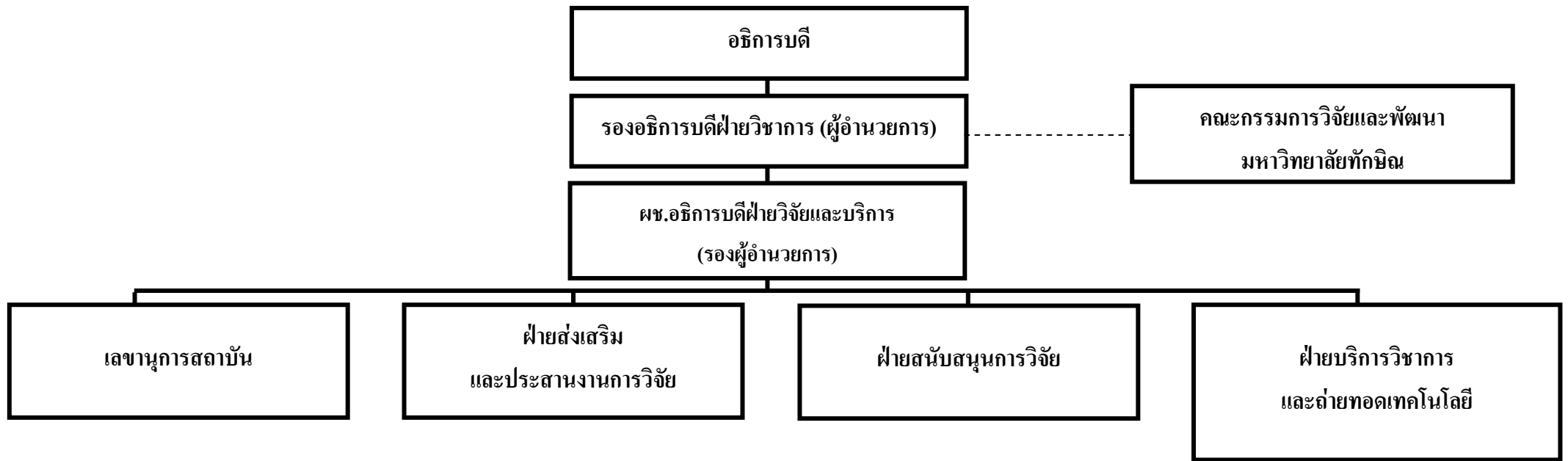
แผนการดำเนินงาน

กิจกรรม	ปีงบประมาณ พ.ศ.						
	2547	2548	2549	2550	2551	2552	2553
1. ยุทธศาสตร์ด้านการสร้างระบบการประสาน ส่งเสริม และสนับสนุนการวิจัย							
1.1 จัดทำโครงการจัดตั้งสถาบันวิจัยและพัฒนา	←	→					
1.2 ขออนุมัติการจัดตั้งหน่วยงาน		←	→				
1.3 ดำเนินการจัดตั้งสถาบันวิจัยและพัฒนา		←	→				
1.4 โครงการเตรียมความพร้อมบุคลากรของสถาบันวิจัยและพัฒนา			←	→			
1.5 โครงการพัฒนาเครือข่ายการวิจัย ภาคใต้ตอนล่าง		←	→				
1.6 โครงการส่งเสริมการวิจัยร่วมระหว่างหน่วยงาน	←	→					
1.7 โครงการพัฒนาฐานข้อมูลสารสนเทศการวิจัย	←	→					
1.8 โครงการพัฒนาระบบประเมินผลโครงการวิจัย	←	→					
2. ยุทธศาสตร์การสร้างนักวิจัยที่มีศักยภาพในการผลิตงานวิจัยที่มีคุณภาพ							
2.1 โครงการพัฒนาระบบนักวิจัยที่เลี้ยง			←	→			
2.2 โครงการวิจัยร่วมระดับบัณฑิตศึกษา			←	→			
2.3 โครงการสร้างทีมวิจัยเพื่อรองรับชุดโครงการวิจัย			←	→			
2.4 โครงการพัฒนาศักยภาพบุคลากรด้านการวิจัย	←	→					
2.5 โครงการจัดตั้งหน่วยวิจัยเฉพาะทาง		←	→				
2.6 โครงการพัฒนาองค์ความรู้เกี่ยวกับการวิจัยเฉพาะทาง		←	→				
2.7 โครงการฝึกทักษะด้านวิจัยของนักวิจัย		←	→				
2.8 โครงการฝึกอบรมเพื่อเพิ่มพูนทักษะทางการวิจัยเฉพาะทาง		←	→				
2.9 โครงการพัฒนาทักษะการเขียนบทความวิจัยที่มีคุณภาพ		←	→				
2.10 โครงการปรับปรุงนักวิจัยใหม่		←	→				
2.11 โครงการพัฒนางานวิจัยเพื่อสามารถจดสิทธิบัตรทรัพย์สินทางปัญญา		←	→				

กิจกรรม	ปีงบประมาณ พ.ศ.						
	2547	2548	2549	2550	2551	2552	2553
3. ยุทธศาสตร์แสวงหาแหล่งทุนและทรัพยากร							
3.1 โครงการจัดทำฐานข้อมูลของแหล่งทุนวิจัย		←→					
3.2 โครงการพัฒนาชุดโครงการวิจัยร่วมกับต่างประเทศ			←→				
3.3 โครงการจัดตั้งกองทุนวิจัยมหาวิทยาลัยทักษิณ	←→						
3.4 โครงการจัดตั้งหน่วยเครือข่ายกลางของมหาวิทยาลัย				←→			
3.5 โครงการบริการของนักวิจัยและผู้ช่วยนักวิจัย				←→			
3.6 โครงการส่งเสริมการพัฒนาชุดโครงการวิจัย		←→					
3.7 โครงการความร่วมมือในการพัฒนาชุดโครงการวิจัยระหว่างสถาบันวิจัยและพัฒนากับบัณฑิตวิทยาลัย				←→			
3.8 การพัฒนาคณาจารย์ในสาขาวิชาระดับบัณฑิตศึกษาเป็นผู้จัดการงานวิจัย				←→			
3.9 โครงการส่งเสริมการประสานงานร่วมระหว่างมหาวิทยาลัยกับแหล่งทุนต่างๆ			←→				
4. ยุทธศาสตร์การสร้างบรรยากาศการวิจัยในองค์กร							
4.1 โครงการจัดประชุมวิชาการและเสนอผลงานวิจัยประจำปี							←→
4.2 โครงการสนับสนุนทุนพัฒนาบุคลากรเพื่อเผยแพร่ผลงานวิจัย			←→				
4.3 โครงการเชิญผู้เชี่ยวชาญมาถ่ายทอดประสบการณ์การวิจัย							←→
4.4 โครงการให้เงินสมนาคุณสำหรับนักวิจัยที่เผยแพร่ผลงานวิจัย			←→				
4.5 โครงการส่งเสริมนักวิจัยดีเด่น			←→				
4.6 โครงการจัดการประชุมระดับนานาชาติในสาขาเฉพาะทาง							←→
4.7 โครงการพัฒนาระบบการเขียนบทความวิจัย							←→
4.8 โครงการให้เงินรางวัลสำหรับโครงการวิจัยที่มีการจดสิทธิบัตร							←→

กิจกรรม	ปีงบประมาณ พ.ศ.						
	2547	2548	2549	2550	2551	2552	2553
5. ยุทธศาสตร์การบริหารวิชาการและถ่ายทอดเทคโนโลยี							
5.1 โครงการพัฒนารวบรวมการบริการข้อมูลสารสนเทศ ด้านการวิจัย			←→				
5.2 โครงการนำร่องการวิจัยเพื่อพัฒนาจังหวัดพัทลุง		←→					
5.3 โครงการทักษิณวิชาการ	←						→
5.4 โครงการบริการตรวจวิเคราะห์สารตัวอย่าง						←→	→
5.5 โครงการบูรณาการเพื่อการบริหารจัดการของจังหวัด สงขลา-พัทลุง-สตูล		←					→
						←→	→
5.6 โครงการจัดตั้งศูนย์บ่มเพาะวิสาหกิจ			←				→
5.7 โครงการบริการวิชาการเพื่อพัฒนาวิสาหกิจชุมชน			←				→
5.8 โครงการเผยแพร่ข้อมูลนักวิจัยและโครงการวิจัยของ มหาวิทยาลัย			←				→

6. โครงสร้างการบริหารจัดการสถาบันวิจัยและพัฒนา มหาวิทยาลัยทักษิณ



6.1 สำนักงานเลขานุการสถาบัน

ทำหน้าที่งานบริหารและธุรการสถาบันวิจัยและพัฒนา ประชาสัมพันธ์สถาบัน ตลอดจนข้อมูลข่าวสารการวิจัย บริหารงานคลังและพัสดุ งานนโยบายและแผน คู่มือทรัพยากรเส้นทางปัญญาที่เกิดขึ้นจากการวิจัย จัดทำฐานข้อมูลสารสนเทศการวิจัยเพื่อการบริหารและการสืบค้นข้อมูล การติดตามประเมินผล และการประกันคุณภาพงานวิจัยของโครงการวิจัยที่ได้รับทุนสนับสนุนจากแหล่งทุนทั้งภายในและภายนอกมหาวิทยาลัย

6.2 ฝ่ายส่งเสริมและประสานงานการวิจัย

ทำหน้าที่ส่งเสริมบุคลากรให้เกิดแรงจูงใจในการพัฒนาโครงการวิจัย ชุมโครงการวิจัย ซึ่งเกิดจากการบูรณาการร่วมกันในเชิงสหสาขาวิชาการ การประสานเพื่อให้เกิดทีมวิจัยในการพัฒนาโครงการวิจัยเฉพาะเรื่องอันจะนำไปสู่การจัดตั้งหน่วยวิจัยในอนาคต ตลอดจนส่งเสริมและประสานงานเชิงรุกเพื่อให้เกิดโครงการวิจัยที่เป็นความต้องการของมหาวิทยาลัย แหล่งทุนวิจัย และสอดคล้องกับยุทธศาสตร์ชาติ

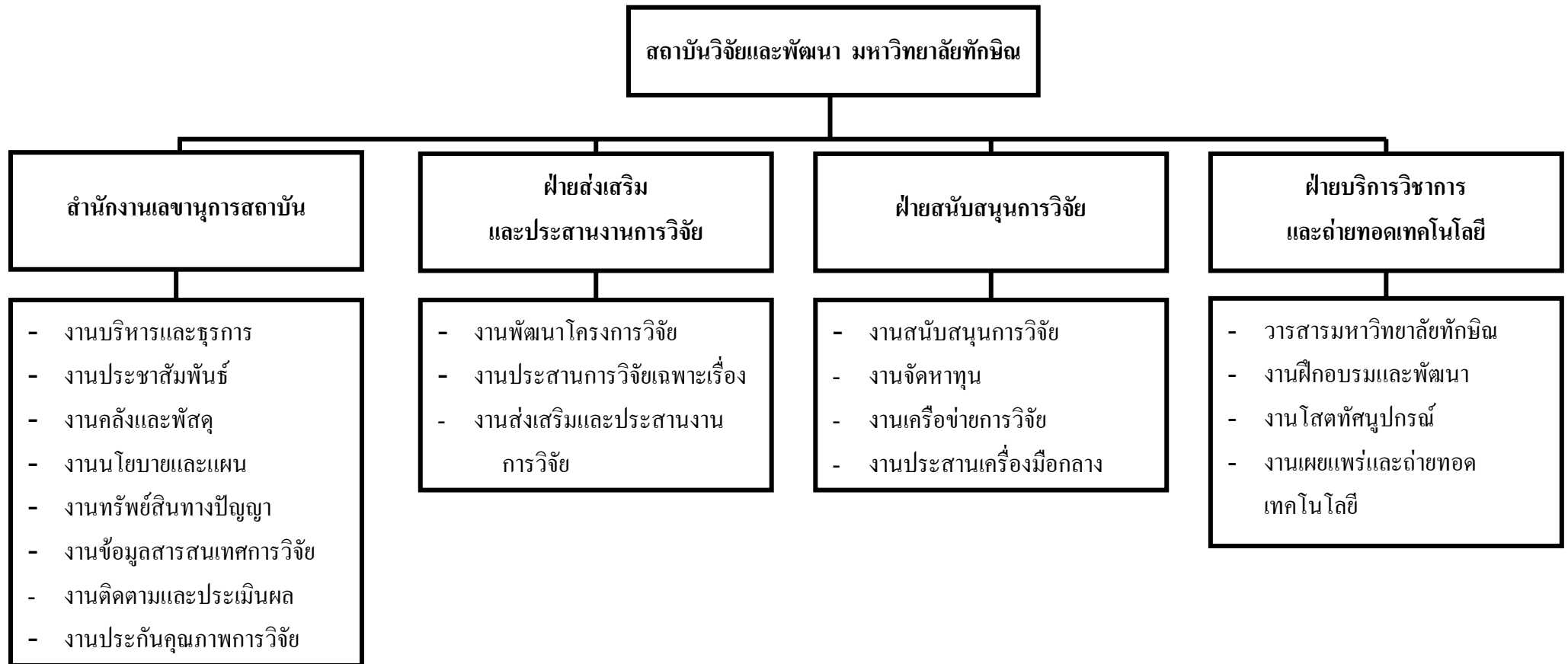
6.3 ฝ่ายสนับสนุนการวิจัย

ทำหน้าที่สนับสนุนนักวิจัย ผู้ช่วยวิจัย เพื่อทำหน้าที่เป็นผู้ช่วยวิจัย วิจัยร่วมกับนักวิจัยสาขาวิชาการที่เป็นเจ้าของโครงการวิจัยในคณะ สถาบัน สำนัก ในการดำเนินการวิจัย การเก็บข้อมูล การวิเคราะห์เชิงเทคนิค เป็นต้น รวมทั้งดำเนินการติดต่อประสานงานกับแหล่งทุนวิจัยของภาครัฐและเอกชนเพื่อนำมาสร้างแผนกลยุทธ์สำหรับการนำเสนอโครงการในการขอรับงบประมาณเพื่อสนับสนุนงบประมาณการวิจัย ตลอดจนการสร้างเครือข่ายความร่วมมือด้านการวิจัย การประสานการใช้เครื่องมืออุปกรณ์การวิจัยทั้งภายในและภายนอกมหาวิทยาลัย

6.4 ฝ่ายบริการวิชาการและถ่ายทอดเทคโนโลยี

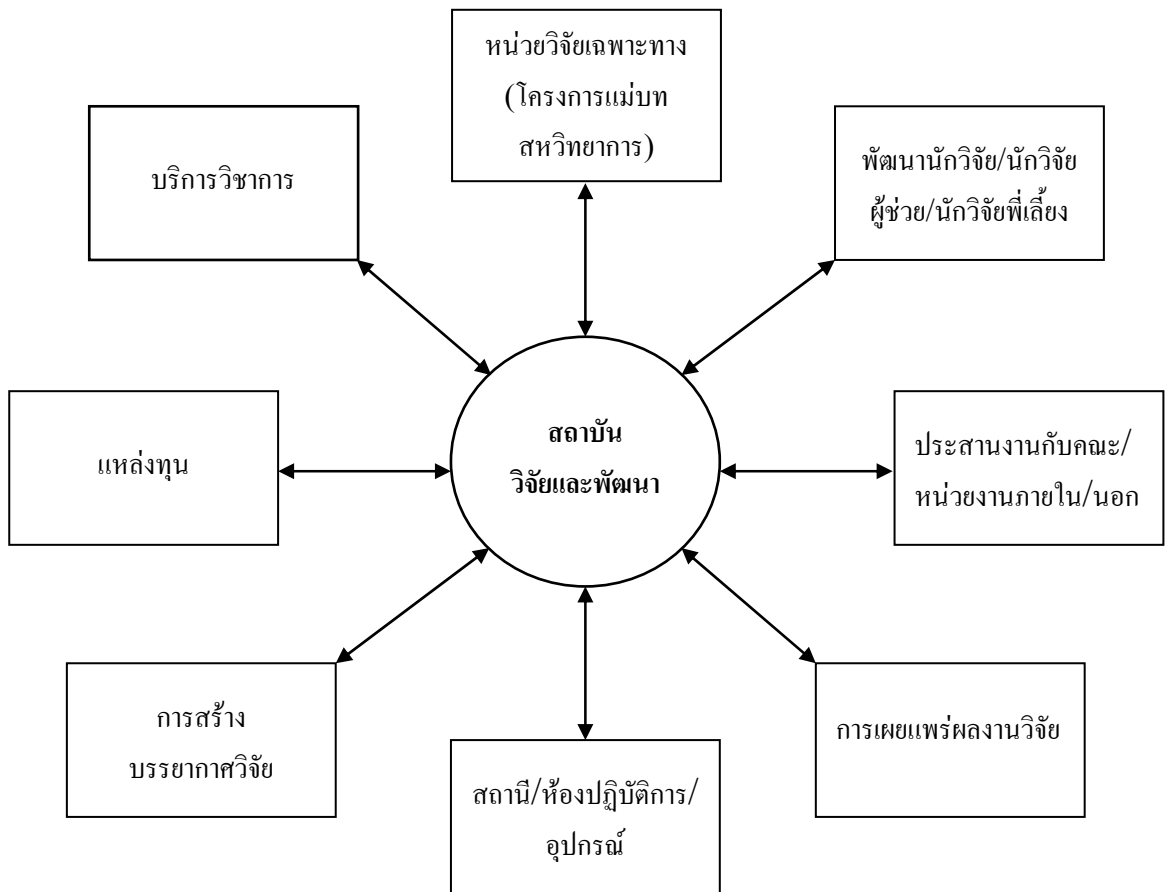
ทำหน้าที่ให้บริการวิชาการและถ่ายทอดเทคโนโลยี โดยการนำองค์ความรู้ที่ได้จากการวิจัย เทคโนโลยีและวิทยาการสมัยใหม่ไปให้บริการในรูปแบบต่างๆ อาทิ การอบรม การประชุมสัมมนา การจัดทำวารสารและเอกสารการวิจัย เป็นต้น ตลอดจนการสร้างเครือข่ายกับองค์กรภาคเอกชน และภาคชุมชนเพื่อนำผลการวิจัยไปใช้ให้เกิดประโยชน์สูงสุด

7. โครงสร้างการแบ่งส่วนราชการสถาบันวิจัยและพัฒนา มหาวิทยาลัยทักษิณ



คู่มือการวิจัย

มหาวิทยาลัยทักษิณ



คณะผู้จัดทำ

ผศ.เกษม อัสวตรีรัตนกุล นายศิลป์ชัย สุวรรณมณี
นางสาวอรกมล ไกรวงศ์ นางสาวดุสิตา แก้วสมบุญณ์ นางสาวสุมาลี แก้วทอง

ประเด็นยุทธศาสตร์ที่ 1 สร้างบรรยากาศการวิจัยให้เกิดขึ้นภายในองค์กร

เป้าประสงค์	กลยุทธ์	กลุ่มเป้าหมาย	ตัวชี้วัด	เป้าหมาย				ผู้รับผิดชอบ
				2549	2550	2551	2552	
เกิดบรรยากาศการวิจัยที่ดีภายในองค์กร	1. ส่งเสริมการพัฒนางานประจำด้วยงานวิจัยสถาบัน 1.1 สนับสนุนทุนพัฒนางานวิจัยสถาบัน	บุคลากร	จำนวนงานวิจัยสถาบัน	5	10	10	10	น.ส.อรกมล ไกรวงศ์
	1.2 จัดอบรมการพัฒนางานวิจัยสถาบัน	บุคลากร	การจัดโครงการจัดอบรม	1	1	1	1	น.ส.อรกมล ไกรวงศ์
	2. สนับสนุนทุนพัฒนาบุคลากรเพื่อการประชุมสัมมนาและเผยแพร่ผลงาน 2.1 โครงการสนับสนุนทุนเพื่อการเผยแพร่ผลงานวิจัย	บุคลากร	จำนวนบทความตีพิมพ์ที่ได้รับทุนสนับสนุน	5	10	10	15	น.ส.ศุติดา แก้วสมบูรณ์
	3. สร้างเวทีทางวิชาการเพื่อแลกเปลี่ยนเรียนรู้และเผยแพร่งานวิจัย 3.1 จัดประชุมวิชาการและเสนอผลงานวิจัยประจำปีของมหาวิทยาลัยทักษิณ	บุคลากรและบุคคลทั่วไป	การจัดประชุมวิชาการและเสนอผลงานวิจัยประจำปี	1	1	1	1	น.ส.ศุติดา แก้วสมบูรณ์
	4. สนับสนุนผู้เชี่ยวชาญเพื่อให้ความรู้และถ่ายทอดประสบการณ์ด้านการวิจัย 4.1 จัดโครงการพัฒนาศักยภาพบุคลากรด้านการวิจัย	บุคลากร	จำนวนการจัดโครงการพัฒนาศักยภาพบุคลากรด้านการวิจัย	8	9	10	10	น.ส.ศุติดา แก้วสมบูรณ์
	4.2 จัดหาผู้เชี่ยวชาญประจำสถาบันวิจัยและพัฒนา	นักวิจัย	จำนวนผู้เชี่ยวชาญที่เชิญ	10	15	20	20	นายศิลป์ชัย สุวรรณมณี

	กลยุทธ์	กลุ่มเป้าหมาย	ตัวชี้วัด	เป้าหมาย				ผู้รับผิดชอบ
				2549	2550	2551	2552	
	5. ส่งเสริมการให้รางวัลเชิดชูเกียรติแก่นักวิจัยดีเด่นในสาขาต่างๆ							
	5.1 โครงการส่งเสริมและให้รางวัลเชิดชูเกียรติแก่นักวิจัยดีเด่น	นักวิจัย	จำนวนนักวิจัยดีเด่น	2	2	2	2	นายสิลป์ชัย สุวรรณมณี

ประเด็นยุทธศาสตร์ที่ 2 พัฒนาระบบประสานงาน และสนับสนุนการวิจัยของมหาวิทยาลัยให้เกิดประสิทธิภาพ

เป้าประสงค์	กลยุทธ์	กลุ่มเป้าหมาย	ตัวชี้วัด	เป้าหมาย				ผู้รับผิดชอบ
				2549	2550	2551	2552	
มีระบบการประสานงาน และสนับสนุนการวิจัยของมหาวิทยาลัยที่มีประสิทธิภาพ	1. พัฒนาระบบการจัดการความรู้ของสถาบันวิจัยและพัฒนาเพื่อไปสู่องค์กรแห่งการเรียนรู้ เรียนรู้ในสถาบันวิจัยและพัฒนา 1.1 โครงการอบรมเชิงปฏิบัติการการจัดการความรู้ด้านการวิจัย	บุคลากร	การจัดโครงการอบรมเชิงปฏิบัติการการจัดการความรู้ด้านการวิจัย	1	1	2	2	น.ส.ศุติดา แก้วสมบูรณ์
	2. พัฒนาระบบเครือข่ายข้อมูลสารสนเทศเพื่อสนับสนุนการวิจัย 2.1 พัฒนาระบบ E-Research เพื่อการวิจัย	บุคลากรและบุคคลทั่วไป	จำนวนผู้ใช้บริการ	500	1,000	1,500	1,500	น.ส.สุมาลี แก้วทอง
	2.2 พัฒนาเครือข่ายการวิจัย	บุคลากรและบุคคลทั่วไป	จำนวนเครือข่าย	3	4	5	5	น.ส.อรกมล ไกรวงศ์
	3. พัฒนาระบบการติดตามและประเมินโครงการวิจัยที่มีประสิทธิภาพ เพื่อให้ นักวิจัยสามารถทำงานวิจัยได้สำเร็จตามเป้าหมาย 3.1 พัฒนาระบบการติดตามและประเมินผลการวิจัย	นักวิจัย	รายงานการวิจัยฉบับสมบูรณ์(ร้อยละ) ระยะเวลาตามโครงการ	70	80	80	80	น.ส.สุมาลี แก้วทอง

ประเด็นยุทธศาสตร์ที่ 3 กระตุ้น ส่งเสริม และสนับสนุนให้มีการกำหนดยุทธศาสตร์การวิจัย และลำดับความสำคัญของงานวิจัยสำหรับมหาวิทยาลัย

เป้าประสงค์	กลยุทธ์	กลุ่มเป้าหมาย	ตัวชี้วัด	เป้าหมาย				ผู้รับผิดชอบ
				2549	2550	2551	2552	
มียุทธศาสตร์การวิจัย และลำดับความสำคัญของงานวิจัยสำหรับมหาวิทยาลัย	1. พัฒนาระบบการทำวิจัยเชิงบูรณาการระหว่างหน่วยงาน 1.1 โครงการพัฒนาชุดโครงการวิจัยแบบบูรณาการ	นักวิจัย	จำนวนชุดโครงการวิจัย	11	10	10	10	นายศิลาปชัย สุวรรณมณี
	2. พัฒนาให้มีกลุ่มวิจัย (cluster researches) เพื่อเสริมสร้างกระบวนการวิจัยให้เข้มแข็ง 2.1 โครงการพัฒนาเพื่อจัดตั้งกลุ่มวิจัยเฉพาะทาง (cluster researches)	นักวิจัย	จำนวนกลุ่มวิจัยเฉพาะทาง	8	10	12	12	นายศิลาปชัย สุวรรณมณี
	3. สนับสนุนให้นักวิจัยได้เข้าร่วมในโครงการวิจัยที่ตรงกับยุทธศาสตร์ของมหาวิทยาลัยที่มีอยู่แล้วในระดับชาติ และนานาชาติ 3.1 โครงการจัดทำแผนแม่บทการวิจัยของมหาวิทยาลัย	นักวิจัย	แผนแม่บทการวิจัยของมหาวิทยาลัย	มี	มี	มี	มี	นายศิลาปชัย สุวรรณมณี

ประเด็นยุทธศาสตร์ที่ 4 แสวงหาแหล่งทุน และสนับสนุนทรัพยากรด้านการวิจัย

เป้าประสงค์	กลยุทธ์	กลุ่มเป้าหมาย	ตัวชี้วัด	เป้าหมาย				ผู้รับผิดชอบ
				2549	2550	2551	2552	
มีแหล่งทุน และ ความพร้อมด้าน ทรัพยากร สนับสนุนการวิจัย	1. จัดให้มีเครือข่ายฐานข้อมูลแหล่งทุนวิจัยทั้งในและ ต่างประเทศ 1.1 โครงการจัดทำฐานข้อมูลของแหล่งทุนวิจัย	บุคลากร และบุคคลทั่วไป	จำนวนฐานข้อมูล แหล่งทุนวิจัย	50	70	80	100	น.ส.สุมาลี แก้วทอง
	2. สนับสนุนเครื่องมือและเทคโนโลยีด้านการวิจัย 2.1 จัดตั้งศูนย์เครื่องมือกลาง	บุคลากร และบุคคลทั่วไป	ศูนย์เครื่องมือกลาง	-	-	มี	มี	น.ส.อรกมล ไกรวงศ์
	3. จัดหานักวิจัย และผู้ช่วยวิจัยสนับสนุนการทำวิจัย 3.1 โครงการบริการนักวิจัยและผู้ช่วยวิจัย	นักวิจัย	จำนวนนักวิจัย ผู้ช่วยวิจัย	9	9	10	10	น.ส.อรกมล ไกรวงศ์
	3.2 โครงการพัฒนาชุดโครงการวิจัยร่วมระหว่าง สถาบันวิจัยและพัฒนากับบัณฑิตวิทยาลัย	นักวิจัย นิสิตระดับบัณฑิตศึกษา	จำนวนชุด โครงการวิจัยร่วม	2	3	5	5	นายศัลป์ชัย สุวรรณมณี
	3.3 พัฒนาคณาจารย์ในสาขาวิชาการระดับ บัณฑิตศึกษาให้เป็นผู้จัดการงานวิจัย	คณาจารย์ ระดับบัณฑิตศึกษา	จำนวนผู้จัดการ งานวิจัยระดับ บัณฑิตศึกษา	2	3	5	5	นายศัลป์ชัย สุวรรณมณี

	กลยุทธ์	กลุ่มเป้าหมาย	ตัวชี้วัด	เป้าหมาย				ผู้รับผิดชอบ
				2549	2550	2551	2552	
	4. พัฒนาศักยภาพนักวิจัยในสาขาที่มีความเข้มแข็งสู่ ความเป็นเลิศ 4.1 โครงการพัฒนานักวิจัยเฉพาะทาง	นักวิจัย	การพัฒนานักวิจัย เฉพาะทาง	2	2	3	3	นายศิลป์ชัย สุวรรณมณี
	5. ประสานงานร่วมกับฝ่ายวิเทศน์สัมพันธ์ในการ แสวงหาแหล่งทุนวิจัยจากต่างประเทศ 5.1 โครงการส่งเสริมการประสานงานร่วม ระหว่างมหาวิทยาลัยกับแหล่งทุนต่างๆ ต่างประเทศ	แหล่งทุนวิจัย	จำนวนโครงการวิจัย ที่ได้รับการสนับสนุน	1	2	3	5	น.ส.อรกมล ไกรวงศ์
	6. ประสานงานความร่วมมือร่วมกับหน่วยงานอื่น ในการแสวงหาแหล่งทุนเพื่อการวิจัย ภายในประเทศ	แหล่งทุนวิจัย	จำนวนโครงการวิจัย ที่ได้รับการสนับสนุน	60	80	100	100	น.ส.อรกมล ไกรวงศ์

ประเด็นยุทธศาสตร์ที่ 5 พัฒนานักวิจัยที่มีศักยภาพเพื่อผลิตงานวิจัยที่มีคุณภาพ

เป้าประสงค์	กลยุทธ์	กลุ่มเป้าหมาย	ตัวชี้วัด	เป้าหมาย				ผู้รับผิดชอบ
				2549	2550	2551	2552	
มีนักวิจัยและงานวิจัยที่มีคุณภาพ	1. พัฒนาระบบความคิดการวิจัยเชิงพัฒนาและการแก้ปัญหาให้กับชุมชน 1.1 การพัฒนาชุดโครงการวิจัยท้องถิ่น (PAR)	นักวิจัย	จำนวนชุดโครงการวิจัย	1	2	2	3	นายศัลป์ชัย สุวรรณมณี
	1.2 โครงการวิจัยและถ่ายทอดเทคโนโลยี	นักวิจัย	จำนวนโครงการวิจัย	5	8	10	10	น.ส.ศุติดา แก้วสมบูรณ์
	1.3 โครงการ LAB วิจัยชุมชน	นักวิจัย	จำนวน LAB วิจัยชุมชน	-	1	2	2	น.ส.ศุติดา แก้วสมบูรณ์
	2. สร้างทีมวิจัยจากกลุ่มวิจัยเพื่อพัฒนาชุดโครงการวิจัยเชิงบูรณาการ 2.1 โครงการโต๊ะกลมเพื่อนักวิจัย	นักวิจัย	จำนวนครั้งการประชุม	10	10	20	30	นายศัลป์ชัย สุวรรณมณี
	2.2 ทุนสนับสนุนการพัฒนาชุดโครงการวิจัย	นักวิจัย	จำนวนโครงการวิจัย	15	15	15	15	น.ส.อรกมล ไกรวงศ์
	2.3 จัดตั้งหน่วยวิจัยเฉพาะทาง	นักวิจัย	จำนวนหน่วยวิจัยเฉพาะทาง	5	7	8	9	นายศัลป์ชัย สุวรรณมณี

	กลยุทธ์	กลุ่มเป้าหมาย	ตัวชี้วัด	เป้าหมาย				ผู้รับผิดชอบ
				2549	2550	2551	2552	
3.	พัฒนาระบบการทำวิจัยโดยอาศัยนิสิตระดับบัณฑิตศึกษาเป็นสำคัญ							
3.1	พัฒนาชุดโครงการวิจัยระดับบัณฑิตศึกษา	นิสิตระดับบัณฑิตศึกษา	จำนวนชุดโครงการวิจัย	2	3	5	5	นายศัลป์ชัย สุวรรณมณี
3.2	โครงการนำเสนอผลงานวิจัยร่วมระดับบัณฑิตศึกษา	นักวิจัยและนิสิตระดับบัณฑิตศึกษา	โครงการนำเสนอผลงานวิจัยร่วมระดับบัณฑิตศึกษา	1	1	1	1	น.ส.ดุสิตา แก้วสมบุญ
4.	จัดให้มีระบบนักวิจัยที่เลี้ยงเพื่อพัฒนาการวิจัย							
4.1	โครงการพัฒนาระบบนักวิจัยที่เลี้ยง (พี่ช่วยน้อง)	นักวิจัยและนักวิจัยที่เลี้ยง	จำนวนนักวิจัยที่เลี้ยง	5	10	15	15	นายศัลป์ชัย สุวรรณมณี
4.2	โครงการคลินิกวิจัย	นักวิจัยและบุคลากร	จำนวนผู้ใช้บริการ	50	80	100	100	นายศัลป์ชัย สุวรรณมณี

ประเด็นยุทธศาสตร์ที่ 6 มุ่งเน้นการบริการวิชาการและถ่ายทอดเทคโนโลยีโดยใช้งานวิจัยเป็นฐาน

เป้าประสงค์	กลยุทธ์	กลุ่มเป้าหมาย	ตัวชี้วัด	เป้าหมาย				ผู้รับผิดชอบ
				2549	2550	2551	2552	
มีการบริการวิชาการและถ่ายทอดเทคโนโลยีโดยใช้งานวิจัยเป็นฐาน	1. พัฒนาระบบการบริการข้อมูลสารสนเทศด้านการวิจัย	บุคลากรและบุคคลทั่วไป	จำนวนผู้ใช้บริการ	500	1,000	1,500	1,500	น.ส.สุมาลี แก้วทอง
	1.1 โครงการพัฒนาฐานข้อมูล Online							
	1..2 โครงการวารสารวิจัย Online	บุคลากรและบุคคลทั่วไป	จำนวนผู้ใช้บริการ	500	1,000	1,500	1,500	น.ส.สุมาลี แก้วทอง
	2. ส่งเสริมความร่วมมือระหว่างมหาวิทยาลัยกับองค์กรภายนอกทั้งภาครัฐและเอกชน	เครือข่ายวิจัยภาคใต้ตอนล่าง	จำนวนโครงการวิจัย	5	8	10	10	น.ส.อรกมล ไกรวงศ์
	2.1 สร้างเครือข่ายความร่วมมือด้านการวิจัย (เครือข่ายวิจัยภาคใต้ตอนล่าง)							
	2.2 สร้างเครือข่ายความร่วมมือด้านการวิจัย (เครือข่ายวิจัยด้านการศึกษา)							
2.3 สร้างเครือข่ายความร่วมมือด้านการวิจัย (อุทยานวิทยาศาสตร์ภาคใต้)								
2.4 สร้างเครือข่ายความร่วมมือด้านการวิจัย (เครือข่ายภาคเอกชน)	เครือข่ายภาคเอกชน	จำนวนโครงการวิจัย	2	2	3	3	น.ส.อรกมล ไกรวงศ์	

	กลยุทธ์	กลุ่มเป้าหมาย	ตัวชี้วัด	เป้าหมาย				ผู้รับผิดชอบ
				2549	2550	2551	2552	
3.	ส่งเสริมการตีพิมพ์ผลงานวิจัย และการเผยแพร่ ผลงานวิจัยในรูปแบบต่างๆ		โครงการอบรมการ เขียนผลงานทาง วิชาการ					น.ส.ศุติดา แก้วสมบูรณ์
3.1	โครงการอบรมการเขียนผลงานทางวิชาการ	บุคลากร		1	1	1	1	
3.2	ทุนสนับสนุนการตีพิมพ์	บุคลากร	จำนวนบทความตีพิมพ์ ที่ได้รับทุนสนับสนุน	5	10	10	15	น.ส.ศุติดา แก้วสมบูรณ์
3.3	โครงการประชุมวิชาการและเสนอผลงานวิจัย	บุคลากร และบุคคลทั่วไป	การจัดประชุมวิชาการ และเสนอผลงานวิจัย ประจำปี	1	1	1	1	น.ส.ศุติดา แก้วสมบูรณ์
3.4	จัดทำวารสารวิจัยมหาวิทยาลัยทักษิณ	บุคลากร และบุคคลทั่วไป	วารสารวิจัย มหาวิทยาลัยทักษิณ	2	2	2	2	น.ส.ศุติดา แก้วสมบูรณ์
3.5	จัดระบบที่เล็งช่วยเหลือการตีพิมพ์ผลงาน ทางวิชาการ การจดสิทธิบัตรและทรัพย์สินทาง ปัญญา	บุคลากร	จำนวนผู้ใช้บริการ	10	15	15	15	น.ส.ศุติดา แก้วสมบูรณ์
4	ส่งเสริมและสนับสนุนการบริการวิชาการและ ถ่ายทอดเทคโนโลยีในหลากหลายรูปแบบ							
4.1	จัดตั้งหน่วยบ่มเพาะวิสาหกิจ (UBI)	บุคลากร นิสิต ศิษย์เก่า	หน่วยบ่มเพาะวิสาหกิจ	มี	มี	มี	มี	นายศิลป์ชัย สุวรรณมณี
4.2	จัดโครงการทักษิณวิชาการ	บุคลากร และบุคคลทั่วไป	โครงการทักษิณวิชาการ	1	1	1	1	น.ส.ศุติดา แก้วสมบูรณ์
4.3	จัดตั้งศูนย์เครื่องมือกลาง	บุคลากร และบุคคลทั่วไป	ศูนย์เครื่องมือกลาง	-	-	มี	มี	น.ส.อรกมล ไกรวงศ์
4.4	โครงการบูรณาการจังหวัดพัทลุงและสงขลา	บุคลากร	จำนวนโครงการวิจัย	5	5	5	5	นายศิลป์ชัย สุวรรณมณี

